

HASZNÁLATI ÚTMUTATÓ

FONTOS BIZTONSÁGI SZABÁLYOK

Kérjük, figyelmesen olvassa el, értse meg, és kövesse az összes utasítást, mielőtt telepíti és használja a terméket.
Őrizze meg későbbi felhasználásra

PureSpa™ SB-HSWF20-2



Csak illusztráció

Ne felejtse el a többi Intex terméket sem: medencék, medence tartozékok, benti játékok, felfújható ágyak és csónakok, amelyeket kiváló kiskereskedőink forgalmaznak vagy a weboldalunkon rendelheti meg.

A termékek folyamatos fejlesztésének irányelve miatt az Intex fenntartja a jogot a termékjellemzők és a termék megjelenése, illetve ezekkel együtt a használati utasítás megváltoztatására.

INTEX®

©2024 Intex Marketing Ltd. - Intex Development Co. Ltd. - Intex Recreation Corp.
All rights reserved/Tous droits réservés/Todos los derechos reservados/Alle
Rechte vorbehalten. Printed in China/Imprimé en Chine/Impreso en China/
Gedruckt in China.

©™ Trademarks used in some countries of the world under license from/©™ Marques utilisées dans certains pays
sous licence de/Marcas registradas utilizadas en algunos países del mundo bajo licencia de/Warenzeichen verwendet
in einigen Ländern der Welt in Lizenz von/Intex Marketing Ltd. to/à/a/an Intex Development Co. Ltd., Hong Kong &
Intex Recreation Corp., P.O. Box 1440, Long Beach, CA 90801 - Distributed in the European Union by/Distribué dans
l'Union Européenne par/Distribuido en la unión Europea por/Vertrieb in der Europäischen Union durch/Intex Trading B.V.,
Ettenseweg 46, 4706 PB Roosendaal - The Netherlands - Distributed in the UK by Unitex Service (UK) Limited, 21
Holborn Viaduct, London EC1A 2DY, UK.
www.intexcorp.com

382-^{*}A*-R0-2506

ŐRIZZÉ MEG EZT AZ ÚTMUTATÓT

TARTALOMJEGYZÉK

Figyelmeztetés.....	3-6
Alkatrészek	7-8
Termék információk és műszaki adatok	9
Felállítás	9-14
Információk a sószintről.....	15
Működés	16-22
Hővesztesség és energiafogyasztás minimalizálása.....	21
LED kód táblázat	23
Karbantartás és vegyszerek.....	23-29
Tárolás.....	29
Hibaelhárítás	30-34
Szűrő szivattyú motor szétszerelése	35
Garancia	36

FONTOS BIZTONSÁGI SZABÁLYOK

Az elektromos berendezés telepítésekor és használatakor mindig be kell tartani az alapvető biztonsági óvintézkedéseket, beleértve a következőket.

OLVASSA EL ÉS TARTSA BE AZ ÖSSZES UTASÍTÁST

VESZÉLY

- Véletlenszerű fulladás veszélye (különösen 5 év alatti gyermekek esetén). Legyen elővigyázatos, hogy gyermekek engedély nélkül ne tudjanak hozzáférni a spa-hoz. Ezt úgy lehet elérni, hogy egy felügyelő felnőtt biztosítja a fő hozzáférést, vagy biztonsági védőeszközt telepít a spa-ra. A spa használata közben fellépő balesetek elkerülése érdekében a gyermekek mindig legyenek felnőtt felügyelete alatt.
- Fulladásveszély. Rendszeresen ellenőrizze a spa burkolatot, szivárgás, idő előtti kopás és elhasználódás, sérülés vagy romlás szempontjából. Soha ne használjon elkopott vagy megsérült burkolatot: nem tudja a kívánt védelmet nyújtani ahhoz, hogy gyermekek engedély nélkül ne tudjanak hozzáférni.
- Sérülésveszély. A spa-ban lévő szívó tartozékok a szivattyú általi vízáramlás szabályozásához vannak méretezve. Amennyiben a szívó tartozékokat vagy a szivattyút ki kell cserélni, akkor győződjön meg arról, hogy az áramlási sebességnek megfelelően. Soha ne működtesse a spa-t, ha a szívó tartozékok törtek vagy hiányoznak. Soha ne cserélje ki a szívó tartozékot az eredeti szívó tartozékon megjelölt áramlási sebességnél alacsonyabbhoz való szívó tartozékkal.
- Sérülésveszély. A sérült kábelt azonnal cserélje ki. Ne temesse földbe a vezetéket. Soha ne használjon hosszabbító kábelt.
- Áramütés veszélye. Nem engedélyezze elektromos készülék, például világítás, telefon, rádió vagy televízió használatát a spa vagy forró kád közelében 3,5 m-en belül.
- Áramütés veszélye. Ne használja és ne dugja be a spa-t, ha esik az eső, dörög az ég vagy villámlik.

FIGYELMEZTETÉS

- A spa elektromos készülék ellátó hálózatot el kell látni egy 30 mA-t nem meghaladó névleges üzemi feszültségre állított váltóáramú megszakító kapcsolóval.
- A medence hordozható érintésvédelmi relével (PRCD) rendelkezik. A relé maradékárama nem haladhatja meg a 10 mA értéket. Ha 10 mA-nél nagyobb kóboráramot fedeznek fel, akkor a PRCD működni kezd, és lekapcsolja az áramellátást, ilyen esetben húzza ki, és hagyja abba a spa használatát. Forduljon a helyi ügyfélszolgálathoz segítségért és/vagy a termék javítása érdekében.
- A feszültség alatt álló részegységekhez – kivéve a 12 V-nál alacsonyabb feszültségű alkatrészeket – a medencében tartózkodóknak nem szabad hozzáférniük.
- Az elektromos bekötésnek meg kell felelnie a vonatkozó helyi szabványoknak.
- Az elektromos alkatrészeket tartalmazó részegységeket (kivéve a távirányítókat) rögzíteni kell, hogy azok ne essenek bele a medencébe.
- A sérülések elkerülése érdekében ne engedje gyermekeknek a termék használatát, kivéve, ha folyamatos felügyeletüket biztosítani tudja.
- Gyermekek nem használhatják a medencét vagy a merülőkádat felnőtt felügyelete nélkül.
- A fulladás elkerülése érdekében mindig tartsa a gyermekeket felügyelet alatt. Minden használat után tegye fel és rögzítse a spa takarót.
- A sérülés/betegség veszélyének csökkentése érdekében:
 - a) A medence vize nem haladhatja meg a 40°C-t. A 38 °C és 40 °C közötti víz hőmérséklet biztonságos egy egészséges felnőttnek. Alacsonyabb hőmérséklet ajánlott gyermekeknek, és ha a spa-t 10 percnél tovább használják. Javasoljuk, hogy használat előtt kérje ki orvos tanácsát.
 - b) Mivel a túlzott víz hőmérséklet potenciálisan veszélyt jelent a magzatra nézve a terhesség első hónapjaiban, az állapotos vagy valószínűleg állapotos nők mérsékelt víz hőmérsékletet válasszanak használat közben, és kérjék ki orvos tanácsát.

ŐRIZZE MEG EZT AZ ÚTMUTATÓT

FIGYELMEZTETÉS (FOLYTATÁS)

- c) A felhasználónak ellenőriznie kell a víz hőmérsékletét, mielőtt belép a spa-ba.
- d) Alkohol, drog és gyógyszer alkalmazása a spa használata előtt vagy annak során eszméletvesztést és fulladást okozhat.
- e) Bizonyos egészségügyi állapotban lévő személyek kérjék ki orvos tanácsát a spa használata előtt.
- f) Gyógyszeres kezelés alatt álló és/vagy egészségügyi problémával küzdő személyeknek szintén orvoshoz kell fordulni a termék használata előtt, mivel egyes gyógyszerek álmoságot okozhatnak, illetve befolyásolhatják a szívritmust, a vérnyomást és a vérkeringést.
- g) Ne tegye a fejét víz alá, és ne nyelje le a spa vizét.
 - Fertőző betegséggel rendelkező emberek nem használhatják a medencét, vagy a forróvizes merülőkádat
 - A sérülések elkerülése érdekében óvatosan lépjen be vagy ki a medencébe/-ből.
 - Várandós vagy feltehetően várandós nők kérjék kezelőorvosuk tanácsát a medence használata előtt.
 - A 38 °C-ot meghaladó vízhőmérséklet károsan hathat az egészségre.
 - Ne használja a medencét vagy a forró vizes merülőkádat közvetlenül egy megerőltető testmozgás után.
 - A medence vagy a forró vizes merülőkád hosszan tartó használata ártalmas lehet az Ön egészségére.
 - Amennyiben állapotos, és hosszabb ideig forró vízben ül, az árthat a magzatnak. Mérje meg a vízhőmérsékletet, mielőtt beleülne. Ne üljön be a spa-ba, ha a víz 38 °C-nál (100 °F) melegebb. Ne maradjon a spa-ban 10 percnél tovább.
 - A medence felmelegített vize alkohol, drog és gyógyszer hatása alatt eszméletvesztést okozhat.
 - Azonnal hagyja el a medencét, ha kényelmetlenül érzi magát, szédül, vagy álmos. A spa melege hipertermiát és ájulást okozhat.
 - A hipertermia okai, tünetei és hatásai a következők lehetnek: Hipertermia akkor lép fel, ha a test belső hőmérséklete jó pár fokkal a normális testhőmérséklet 37 °C (98,6 °F) felé emelkedik. A hipertermia tünetei a test megemelkedett hőmérséklete, szédülés, letargia, álmoság és gyengeség. A hipertermia hatásai: nem érzékeli a hőt, nem ismeri fel, hogy ki kell szállni a spa-ból vagy forró kádból, nem ismeri fel a fenyegető veszélyt, az állapotos nő magzatának sérülése, fizikai képtelenség arra, hogy kiszálljon a spa-ból vagy forró kádból, ájulás, amelynek következménye fulladásveszély lehet.
 - Alkohol, drogok és gyógyszerek használata jelentősen növelheti a meleg vizes medencékben és a forró vizes merülőkádban előforduló, halálos kimenetelű hipertermia kockázatát.
 - A vegyszereket mindig a vízhez adagolja, soha ne adjon vizet a vegyszerekhez. Ha vizet tölt a vegyszerekre, akkor erős gázok, erőteljes reakciók és veszélyes vegyi permet keletkezhetnek.
 - Soha ne ugorjon a medencébe vagy más sekély vízbe.
 - Az összeszerelést és szétszerelést csak felnőtt végezheti.
 - Ezt a készüléket használhatják 8 éves vagy annál idősebb gyermekek, illetve csökkent fizikai, érzékszervi, vagy mentális képességekkel rendelkező, vagy kellő tudással és belátással nem rendelkező személyek is, ha a biztonságukért felelős és a készülék biztonságos használatának módjával, valamint az esetleges veszélyekkel tisztában lévő személy felügyelete alatt állnak, vagy a berendezés használatára vonatkozóan utasítást kaptak. Gyermekek ne játszanak a készülékkel. A tisztítást és karbantartást gyermekek csak felügyelet alatt végezhetik.
 - Az elektromos berendezés nem kerülhet a medence fölé amíg a termék használatban van.
 - A termék dugóját tartsa a medencétől több mint 4 m távolságra, illetve legalább 1,2 m magasságban.
 - Esős napokon, valamint tisztítás, karbantartás és a terméken végrehajtani kívánt bármilyen változtatás előtt, válassza le a terméket a hálózati áramforrásról.
 - Ne temesse földbe a hálózati kábelt. Úgy helyezze el a kábelt, hogy ne rongálhassa meg fűnyíró, sövénynyíró és egyéb eszköz.

FIGYELMEZTETÉS (FOLYTATÁS)

- Ha a tápkábel megsérült, a veszélyek elkerülése érdekében a gyártóval, vagy a gyártó szerviz-szakembereivel, vagy más szakképzett személlyel ki kell cseréltetni. Szervizelésnél csak eredeti cserealkatrészeket használjon.
- **Mindig tartsa a csatlakozódugót szárazon, a nedves csatlakozódugó csatlakoztatása határozottan tilos!**
- A SPA hálózati csatlakozóját közvetlenül egy fix elektromos hálózat földelt hálózati aljzatába kell csatlakoztatni.
- Az áramütés és tűz veszélyének csökkentése érdekében ne használjon hosszabbító kábelt, időzítőt, csatlakozódugós adaptert vagy átalakító dugót a berendezés hálózati csatlakoztatásához; gondoskodjon megfelelő elhelyezésű aljzatról.
- Ne kísérelje meg a termék csatlakozódugóját bedugni vagy kihúzni, ha vízben áll vagy ha a keze nedves.
- Ne hagyja a medencét hosszabb ideig üresen. Ne tegye ki a spa-t hosszabb ideig közvetlen napfénynek.
- Szerelje szét a terméket, ha hosszabb ideig, pl. télen, nem használja, és tárolja beltéren.
- Ne hagyja, hogy a medencében található víz megfagyjon. Ne kapcsolja be a spa-t, ha a víz fagyott benne.
- Ne használja a terméket, ha az a szállítás során sérült, vagy nem működik megfelelően. Forduljon az Intex szerviz központjához további útmutatásért.
- Ne használja a medencét egyedül, és ezt ne engedje másoknak sem.
- Soha ne töltsön 40 °C-nál melegebb vizet közvetlenül a spa-ba.
- A sérülések elkerülése érdekében tartsa távol a háziállatokat a medencétől.
- Ne tegyen fürdőolajat, vagy fürdőszót a medence vizébe.
- A spa-t egyenletes, sima és erős felületre kell felállítani, amely elbírja a feltöltött spa maximális terhelését négy felnőttel együtt: súly (1136 kg); hat felnőtt: (1592 kg).
- A túlcserélő és kifröccsenő víznek megfelelő elvezető rendszert kell biztosítani.
- Biztonsági okokból kizárólag a spa gyártója által mellékelt tartozékokat használja.
- Nem alkalmas nyilvános/kereskedelmi célú használatra és/vagy otthoni bérletre.
- A telepítéshez, tisztításhoz és karbantartáshoz tartozó információkat kérjük, nézze meg a használati utasítás következő fejezetében.
- Soha ne helyezzen fémtárgyakat a vezérlőpanel töltődokkoló felületére.

A spa felállítása és használata előtt alaposan olvassa el, értse meg, és tartsa be a jelen használati útmutató minden utasítását. A terméken látható figyelmeztetések, utasítások és biztonsági irányelvek a vízi szórakozásra általánosan jellemzők, de nem tudnak lefedni minden kockázatot és veszélyt. Megfontoltság és helyes ítélőképesség szükséges mindenkor bármilyen vízi tevékenység folytatásához. Őrizze meg ezt az útmutatót további felhasználáshoz.

Úszni nem tudók biztonsága

- Egy megfelelő ítélőképességű felnőttnek mindenkor folyamatosan, aktívan és elővigyázatosan kell felügyelnie a gyengén úszókat vagy úszni nem tudókat, különösen a spa-ban végzett gyakorlatok alatt (ne feledje, hogy az öt évesnél fiatalabb gyermekek vannak leginkább kitéve fulladásveszélynek).
- A spa-t minden használatkor egy kompetens felnőttnek kell felügyelnie.
- Amikor nem használják a spa-t, vagy nem felügyeli senki, akkor távolítsa el minden játékot a spa-ból és környezetéből, hogy azok ne csalogassák a gyermekeket a spa-hoz.

Biztonsági egységek

- A biztonsági burkolatot vagy a biztonsági védőeszközt használni kell, vagy minden ajtót és ablakot (ahol van) biztosítani kell, hogy illetéktelenek ne tudjanak hozzáférni a spa-hoz.

FIGYELMEZTETÉS (FOLYTATÁS)

- A korlátok, spa takarók vagy hasonló biztonsági egységek hasznos segítség, de nem helyettesítik a folyamatos és hozzáértő felnőtt felügyeletet.

Védőfelszerelés

- Tartson egy működő telefont és a vészhívó telefonszámok listáját a spa közelében.

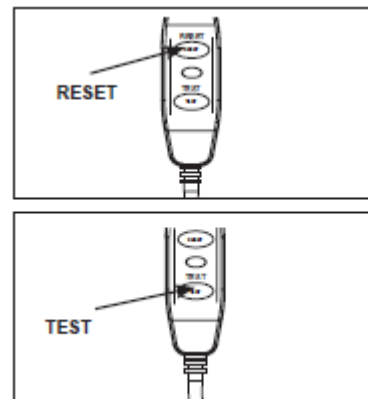
A spa biztonságos használata

- Bátorítson minden használót, elsősorban a gyermekeket arra, hogy tanuljanak meg úszni.
- Sajátítsa el az alapvető életmentő tudnivalókat (szív-tüdő újraélesztés - CPR) és frissítse tudását rendszeresen. Ezzel vészhelyzet esetén életet menthet.
- Ismertesse a spa valamennyi használójával, beleértve a gyermekeket is, hogyan kell eljárni vészhelyzetben.
- Soha ne ugorjon sekély vízbe. Ez súlyos sérülést vagy halált okozhat.
- Soha ne használja a spa-t, ha alkoholt fogyasztott, vagy gyógyszer befolyása alatt áll, mert az befolyásolhatja a spa biztonságos használatát;
- Amennyiben spa takarót használ, teljesen távolítsa el a víz felületéről, mielőtt a spa-ba lép;
- Óvja a felhasználókat a vízzel kapcsolatos betegségektől, ehhez utasítsa őket arra, hogy tartsák tisztán és higiénikusan a spa-t. Olvassa el a használati kézikönyvben a vízkezelésre vonatkozó útmutatásokat.
- Gyermekektől elzárva tárolja a vegyszereket.
- Helyezze fel a biztonsági jelzést a spa-ra, vagy a spa 2 m-es körzetén belül egy kiemelkedően látható helyre.
- A készülék nem cserélhető elemeket tartalmaz.

FIGYELMEZTETÉS

A termék RCD-vel rendelkezik, amely a hálózati kábel végén van elhelyezve. Az RCD-t minden használat előtt tesztelni kell. Ne használja a spa-t, ha az RCD nem megfelelően működik. Húzza ki a hálózati kábelt, amíg a hibát be nem azonosítják, és ki nem javítják. Forduljon szakképzett villanyszerelőhöz a hiba kijavításához. Ne hidalja át az RCD-t. Az RCD nem tartalmaz javítható részeket. Az RCD kinyitása a garancia elvesztését vonja maga után.

1. Csatlakoztassa az egységet földelt elektromos hálózati aljzathoz.
2. Nyomja meg a **RESET** (visszaállítás) gombot az RCD-n.
3. Kapcsolja be a spa elektromos készüléket.
4. Nyomja meg a **TEST** gombot az RCD-n. Az RCD jelzőlámpának el kell aludnia, és az elektromos készüléknek ki kell kapcsolódnia. Ha az RCD jelzőlámpa nem alszik el, akkor az elektromos készülék nem kapcsol ki, akkor az RCD meghibásodott. Ne használja a spa-t. Forduljon szakképzett villanyszerelőhöz a hiba kijavításához.
5. Nyomja meg a **RESET** (visszaállítás) gombot az RCD-n. Az RCD jelzőlámpának fel kell gyulladnia. Ha az RCD jelzőlámpa nem gyullad fel, akkor az RCD meghibásodott. Ne használja a spa-t. Azonnal forduljon szakképzett villanyszerelőhöz a hiba kijavításához.

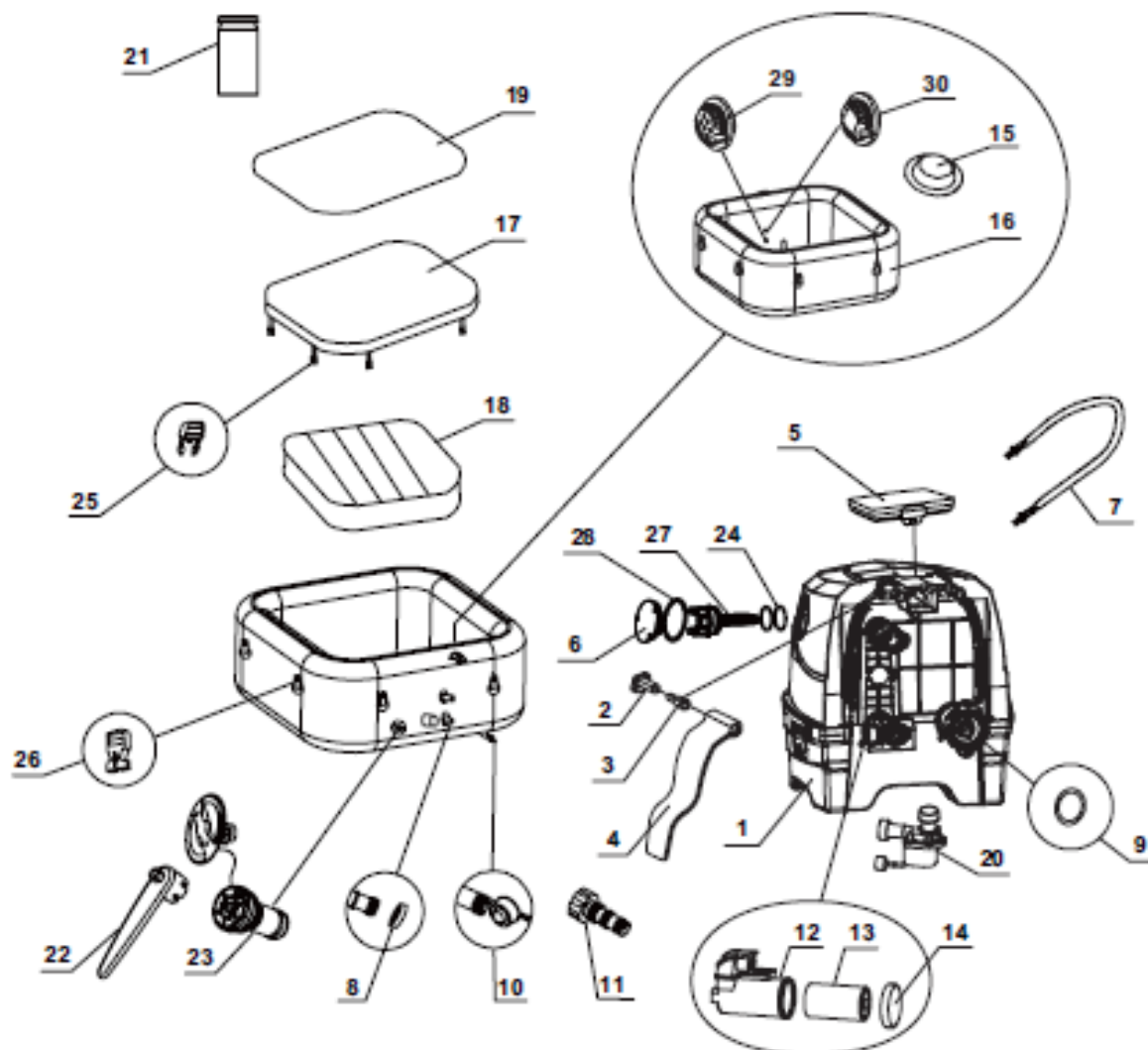


FIGYELEM!

- A készüléket ne üzemeltesse külső kapcsoló berendezésen (pl. kapcsolóórán) keresztül, és ne kapcsolja olyan áramkörhöz, amelyet egy berendezés rendszeresen be- és kikapcsol, mert az a hőmérséklet-határolót akaratlanul is lenullázhatja, ami veszélyezteti a készüléket.
- A víz vegyi összetételét tartsa a gyártó által meghatározott szinten.

ALKATRÉSZEK

A termék összeállítása előtt ellenőrizze a csomag tartalmát és ismerje meg az alkatrészeket



MEGJEGYZÉS: A rajzok csak illusztrációs célt szolgálnak. A tényleges termék változhat.
Nem méretarányosan.

ALKATRÉSZEK (folytatás)

REF. NO.	MEGNEVEZÉS	Menny	ALKATRÉSZ SZÁM			
			4 felnőtt		6 felnőtt	
			28450NP	28446NP	28452NP	28472NP
1	VEZÉRLŐ ALAP	1	13442D	13442	13442D	13442
2	OLDAL FEDÉL ZSANÉR	2	12771	12771D	12771	12771D
3	OLDAL FEDÉL ZSANÉR RÖGZÍTŐ	2	12772	12772D	12772	12772D
4	VEZÉRLŐ ALAP OLDALFEDÉL	2	13445D	13445	13445D	13445
5	VEZÉRLŐPANEL	1	12906	12906C	12906	12906C
6	ELEKTROMOS CELLA BURKOLAT	1	13116	13116C	13116	13116C
7	SPA/FEDÉS FELFÚVÓCSŐ	1	13098	13098	13098	13098
8	SPA VEZÉRLŐ BELSŐ-KÜLSŐ O-GYŰRŰ	2	11699	11699	11699	11699
9	SPA VEZÉRLŐ LEVEGŐ BEMENETI O-GYŰRŰ	1	11788	11788	11788	11788
10	SPA VÍZLEVEZETŐ DUGÓ	1	13076	13076	13076	13076
11	SPA LEERŐSZELEP ADAPTER	1	13036	13036	13036	13036
12	SZŰRŐPATRON HÁZ	1	13436	13436	13436	13436
13	SZŰRŐPATRON	2	13435	13435	13435	13435
14	SZŰRŐPATRON HÁZ FEDELE	1	13434	13434	13434	13434
15	BEMENETI/KIMENETI DUGÓ	3	11739	11739	11739	11739
16	SPA KÁD	1	13492	13492C	13494	13494C
17	SPA FEDÉS	1	13107	13107C	13108	13108C
18	FEDÉSBE INTEGRÁLT FELFÚJHATÓ PÁRNA	1	13109	13109	13110	13110
19	SÁTORALAP MEDENCE ALÁ	1	13111	13111	13112	13112
20	SPA SZŰRŐMOTOR	1	12778	12778	12778	12778
21	TESZT CSÍKOK	1	11855	11855	11855	11855
22	CSAVARKULCS	1	12742A	12742A	12742A	12742A
23	LEVEGŐNYOMÁS KIOLDÓ SZELEP MAG	1	12589A	12589A	12589A	12589A
24	ELEKTROLIT CELLA O-GYŰRŰ	2	13099	13099	13099	13099
25	APA CSATT	8	11994	11698	11994	11698
26	ANYA CSATT	8	11993	11799	11993	11799
27	ELEKTROLIT CELLA	1	13113	13113	13113	13113
28	ELEKTROLIT CELLAFEDÉL O-GYŰRŰ	1	13115	13115	13115	13115
29	KIMENŐ SZÍVÓFITTING	1	11695	11695	11695	11695
30	BELSŐ SZÍVÓFITTING	1	12702	12702	12702	12702

TERMÉK SPECIFIKÁCIÓ

Feszültség/frekvencia/fázis	220 – 240 V / 50 Hz / 1PH	
Max. férőhely	4 felnőtt	6 felnőtt
Vízmennyiség	795 L	1098 L
Belső/külső méret	124/175cm	145/196cm
Magasság	71cm	
Légkompresszor	800 W	
Keringtető szivattyú áramlási sebesség	1,741 L/h	
Fűtési teljesítmény	2200 W	
Hőmérséklet tartomány	10°C - 40°C	
Hőmérséklet emelkedés	1,5-2,5°C	1- 2°C
Levegőfúvókák száma	140	170
A pezsgőfürdő javasolt üzemi légnyomása:	0,083 bar	

RF frekvencia sáv: 2408~2476 MHz

Távirányító áramellátása: 10 dBm

Wifi frekvenciasáv: 2412~2484MHz

Maximális átvitt teljesítmény: 100mW

Rádiófrekvenciás sugárterhelésre vonatkozó információ:

Ez a berendezés megfelel az ellenőrizetlen környezetre meghatározott sugárterhelési határértékeknek. Ezt a berendezést úgy kell felszerelni és üzemeltetni, hogy a radiátor és a teste között legalább 20 cm (7,9") távolság legyen. Ezt az adót nem szabad más antennával vagy adóval együtt elhelyezni, illetve együtt használni. Felfújható, hordozható talaj feletti, vezetékkel csatlakoztatott spa szivattyúval, fűtőtesttel, vízszugárral, ventilátorral, vezérlőpanellel, beépített kemény víz kezelővel és egészségügyi rendszerrel.

Megjegyzés: a spa felszerelés teljes földelő rendszerrel rendelkezik, amely a spa vizével is érintkezésben van. Előfordulhat, hogy egy személy statikus energiát hoz létre, amely kisül, amikor a vízhez ér. Ettől függetlenül, ha áramütést észlel, vizsgálta át egy szakképzett villanyszerelővel a spa használata előtt. Húzza ki a spa-t, amíg az okot meg nem határozzák, és a javítást be nem fejezik.

Az Intex Development Company Limited ezennel kijelenti, hogy ez az SB-HSWF20 megfelel a 2014/53/EU irányelv alapvető követelményeinek és egyéb vonatkozó rendelkezéseinek.

A megfelelőségi nyilatkozatért lépjen kapcsolatba velünk a https://www.intexdevelopment.com/support/doc?lst_lang=2 címen.

FIGYELMEZTETÉS

Tűzveszély: A termékhez legalább 13 A szükséges. A legtöbb háztartási áramkör 13 és 16 A között van. Ha az áramköri megszakító bekapcsol, akkor kérjük, ellenőrizze, hogy nincs-e másik készülék vagy nagy terhelés ugyanazon az áramkörön, mint a spa. Soha ne használjon hosszabbító kábelt. Használat előtt tekerje le a tápkábelt. Soha ne helyezze a csatlakozódugót éghető anyagokra.

FELÁLLÍTÁS

Hely előkészítése és követelmények

- A medence bel- és kültéri használatra egyaránt alkalmas. Csak háztartási használatra.
- Győződjön meg arról, hogy a spa alatt és körül lévő terület vízálló, sík, sima, és nem találhatók rajta éles tárgyak.
- Biztosítson egy megfelelően elhelyezett, földelt, IPX4 vagy annál magasabb védelemmel ellátott hálózati aljzatot a spa áramellátásához, valamint könnyű hozzáférést a kábelben található érintésvédelmi relé rendszeres teszteléséhez.
- Győződjön meg arról, hogy elég hely van a spa körül ahhoz, hogy karbantartáskor és/vagy javításkor hozzáférjen a berendezésekhez.
- A választott területen lehetővé kell tenni a víz egyszerű leengedését ha a medencét hosszú távon üzemen kívül helyezi. Ellenőrizze a spa víz ártalmatlanítására vonatkozó helyi és nemzeti szabályokat.
- A zavaró hanghatás csökkentése érdekében a spa-t ne függőleges falak közvetlen közelébe helyezze.
- A terület legyen friss víz ellátás közelében a helyi szabályoknak megfelelően, és a tömlő paramétereit a használati útmutatóban megadott spa víz összetétel és egyensúly alapján kell kiválasztani a spa első használata előtt.
- Ellenőrizze a spa beltéri és/vagy kültéri felállításával kapcsolatos helyi törvényeket és szabályokat.

MEGJEGYZÉS: Mielőtt felállítaná és feltöltené a spa-t vízzel, győződjön meg arról, hogy a terület, ahol a felállítja, a WiFi router lefedettségi tartományán belül van. A területnek fémfalaktól/hálótól és egyéb olyan tárgytól mentesnek kell lennie, amelyek zavarhatják vagy csökkenthetik a WiFi jelet.

FELÁLLÍTÁS (folytatás)

Kiegészítő követelmények a beltéri felállításhoz

- Győződjön meg arról, hogy a padló elbírja a megtöltött medence és a használok számának tömegét. Ellenőriztesse szakképzett vállalkozóval vagy építőmérnökkel, hogy teljesülnek-e a követelmények.
- Győződjön meg arról, hogy a padló vízálló és nem csúszik. Ne állítsa fel a spa-t szőnyegen, vagy más olyan anyagon, amely nedvesség és kondenzvíz hatására megrongálódik.
- Ne telepítse a medencét felsőbb emeleten lakótér fölé, mert fennáll a fal be- és átázásának veszélye.
- A páratartalom a beltéri medencehasználat természetes mellékhatása. A helyiség legyen megfelelően szellőztetett, hogy a nedvesség távozni tudjon. Szereljen fel szellőztető rendszert, hogy megakadályozza a túlzott kondenzvíz és nedvesség képződését a helyiségben.
- Legyen elővigyázatos, amikor eltávolítja a spa-t a helyiségből/épületből, nehogy megsemmisítse az épített szerkezet egy részét. Ahol nem porózus deszka típusú padlóburkolatot használnak, ügyeljen arra, hogy fel legyen szerelve vízelvezető rendszerrel a tisztítás és a könnyebb eltávolítás érdekében. Ha a spa beltérben van, ügyeljen azokra a területekre, ahol a talajvíz szinte magas, mivel ezek áradásra hajlamosak.

Kiegészítő követelmények a kültéri felállításhoz

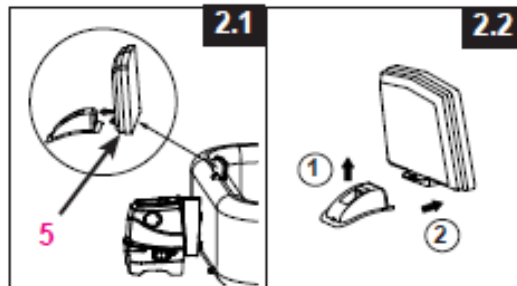
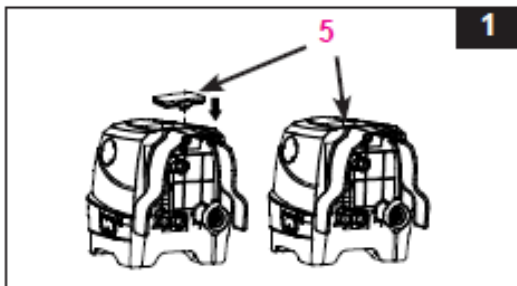
- A medencének meg kell felelnie a helyi előírásoknak, amelyek közé tartozhat a gyermekek távoltartására szolgáló elkerítés, illetve egyéb biztonsági eszközök felszerelése. Lépjen kapcsolatba a helyi építkezési irodával a további részletekért.
- Győződjön meg arról, hogy a vízszintes, sima felület elbírja a megtöltött medence tömegét.
- Ne helyezze a medencét fűre vagy földre, mert ezeken több szennyeződés juthat a medencébe, ami megrongálhatja annak padlóját.
- Ne tegye ki a spa-t hosszabb ideig közvetlen napfénynek. Védje naptól árnyékolóval, sátorral, napellenzővel vagy pavilonnal.
- A medencét lehet kültéren telepíteni és üzemeltetni, ha a hőmérséklet nem csökken 4 °C (39 °F) alá, amennyiben a medencében levő víz melegebb 4 °C-nál (39 °F), illetve ha a keringetőrendszerben, a szivattyúban és a vezetékekben található víz nincs megfagyva. Helyezzen „hőmérséklet tartó alátétet” a spa padló és a talaj közé, hogy a hó ne menjen el a spa alján, és így jobb a hőviszataratás. Ne használja a spa-t, ha a környezeti vagy a víz hőmérséklete 4 °C vagy ennél alacsonyabb.
- A spa telepítésekor ügyeljen a helyi környezeti feltételekre, például a talajvízre és a fagyveszélyre. Egy szakembereknek meg kell beszélnie ezeket a feltételeket az ügyféllel.

A spa-t legalább 2 személy állítsa fel.

1. Tegye a teljes csomagolást a kiválasztott oldalra. Ne húzza a spa kádat a talajon, mert ez sérülést és szivárgást okozhat. Óvatosan nyissa ki a dobozt, mert ebben a dobozban tárolhatja a spa-t hosszan tartó tárolásnál, vagy amikor nem használja.
2. Helyezzen minden alkatrészt a talajra, és ellenőrizze, hogy minden alkatrész megvan-e. A hiányzó vagy sérült alkatrészek miatt lépjen kapcsolatba a mellékelt „Hivatalos szakszervezet” listában felsorolt megfelelő Intex szervizközponttal.

A Spa vezérlőpanelének töltése és telepítése

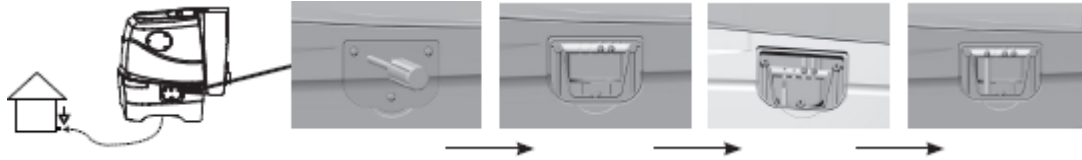
1. Győződjön meg arról, hogy a vezérlőpanel (5) hátulja és a vezérlőegység töltő dokkjának felülete tiszta és száraz.
2. Ellenőrizze, hogy a vezérlőegység csatlakoztatva van-e, és az RCD-t tesztelték-e. Helyezze a vezérlőpanelt (5) a vezérlőegység töltő dokkolójára a beépített akkumulátor töltéséhez (lásd az 1. ábrát). További részletekért lásd a „Spa vezérlőpanel” működtetése fejezetet.
3. A vezérlőpanel akkumulátorának teljes feltöltése körülbelül 3 órát vesz igénybe. Miután az akkumulátor teljesen feltöltődött, a vezérlőpanelt a spa kád falának tetejére teheti (lásd a 2.1 ábrát). A vezérlőpanel kivételéhez a spa kádból emelje fel a retest, miközben lehúzza a vezérlőpanelt a tartó állványtól (lásd a 2.2 ábrát).



FELÁLLÍTÁS (folytatás)

Opcionális potenciálkiegyenlítő rendszer

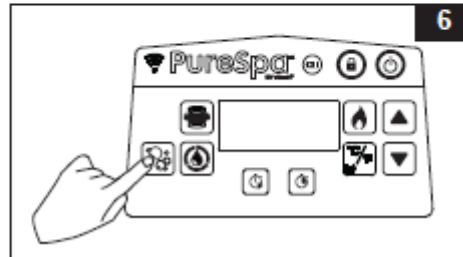
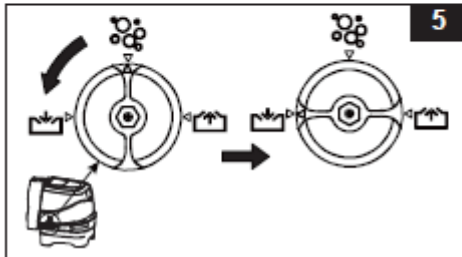
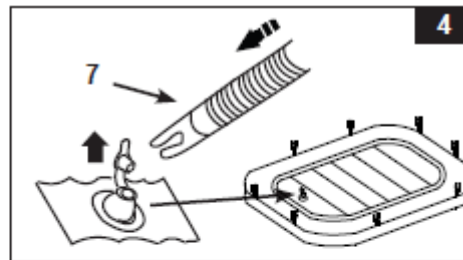
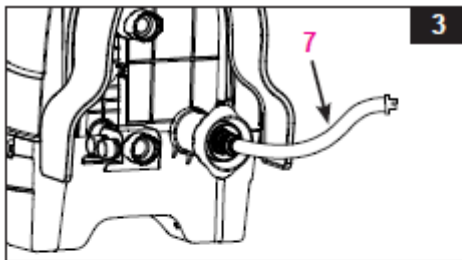
A helyi építési szabályoktól és rendeletektől függően, képzett villanyszerelővel csatlakoztassa a spa potenciálkiegyenlítő terminált a konduktorral (vezetékkel), amelynek névleges keresztmetszete $2,5 \text{ mm}^2$ 6 mm^2 között van a háztartási potenciálkiegyenlítő terminálhoz. (A vezeték nem tartozék)



Felfújás

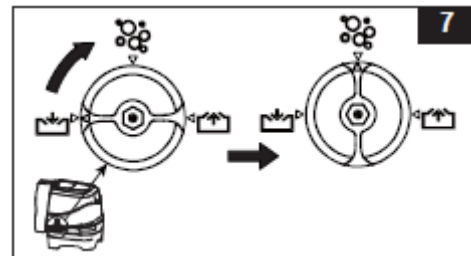
A spa takaró légkamrájának felfújása

1. Csatlakoztassa a felfújó tömlőt (7) a fürdő-vezérlő alap légfúvó kimenetéhez (lásd a 3. ábrát).
2. Nyissa ki a takaró levegő-tömlőszelepet, és illessze be a felfújótömlő (7) másik végét a szelepbe (lásd a 4. ábrát).
3. Forgassa el a légcsatorna-választó tárcsát a vezérlőtalp oldalán " " felfújás állásba (lásd 5. ábra)
4. Győződjön meg arról, hogy a fürdővezérlő alapja megfelelően elhelyezett és méretű elektromos aljzathoz van csatlakoztatva, és nyomja meg " " gombot a vezérlőpult bekapcsolásához. Nyomja meg " " a felfújáshoz, amíg szilárd nem lesz, de nem kemény (lásd 6. ábra).
5. Csatlakoztassa le a felfújótömlőt (7) a felfújószelepről, zárja el és süllyessze be a felfújószelepet.



6. Forgassa vissza a légcsatorna-választó tárcsát a „ " pozícióba, és a kikapcsoláshoz nyomja meg ismét a " " gombot (lásd a 7. és 6. ábrát).

7. Csatlakoztassa le a felfújótömlőt (7) a medence vezérlőalapról a légfúvó kimenet.



ŐRÍZZE MEG EZT AZ ÚTMUTATÓT


FELÁLLÍTÁS (folytatás)


Fújja fel a fürdőkád falát és szerelje fel a fürdővezérlő egységet

1. Vegye ki a ponyvát (19), és terítse szét a megtisztított területen. Ezután terítse ki a medence bélést a ponyvára, és irányítsa a leeresztő szelepet egy fenntartható vízvezető terület felé.


MEGJEGYZÉS: Terítse szét a ponyvát úgy, hogy a buborékok felfelé nézzenek

2. Hajtsa fel a vezérlőalap oldalsó fedelét (4), hogy felfedje a légfúvó kimenetet. Csatlakoztassa a kompresszor kimenetét először kádhoz (lásd a 8. ábrát). Kézzel húzza meg a csatlakozót. Ne használjon szerszámokat a meghúzáshoz.

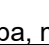
3. Forgassa a légútválasztó tárcsát a „” felfújás állásba (lásd 5. rajz).

4. Nyomja meg a gombot  és fújja fel a pezsgőfürdő falát kb 3-5 percre, amíg szilárd tapintású, de nem kemény lesz (lásd rajzok 6).

FONTOS: Ne fújja túl és ne használjon nagynyomású levegő-kompresszort a felfújásához.

5. Forgassa vissza a légútválasztó tárcsát a „” buborék állásba (lásd a 7. ábrát)

FONTOS: Mindig fordítsa el a légcsatorna kiválasztását

először a „” pozícióba, mielőtt kikapcsolná a kompresszort, így nem távozik el a levegő.

6. Nyomja meg ismét a „” gombot a kikapcsoláshoz.

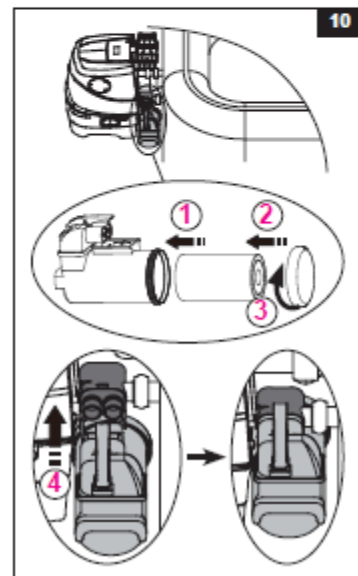
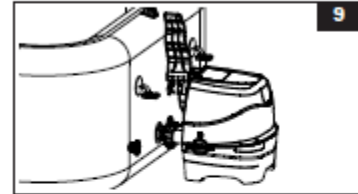
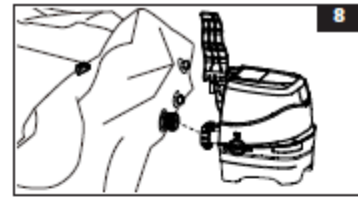
7. Csatlakoztassa a fennmaradó két kis csövet a medence vezérlőalap és pezsgőfürdő között (lásd a 9. ábrát). Kézzel húzza meg a csatlakozókat szorosan. Ne használjon szerszámokat a meghúzáshoz.

8. Rögzítse a szűrőpatron ház szerelvényét a fürdő vezérlőalap alsó szerelvényéhez (lásd a 10. ábrát).

9. Engedje le a vezérlőalap oldalsó burkolatait (4).

VIGYÁZAT: Ne üljön rá, ne dőljön rá, ne takarja le vagy helyezzen bármilyen tárgyat a fürdővezérlő alapegysége fölé.

MEGJEGYZÉS: Soha ne szereljen fel nem mellékelt külső tartozékokat a pezsgőfürdőhöz vagy a vezérlőalapegységhez, mert érvényteleníti a garanciát.



FELÁLLÍTÁS (folytatás)

Levegő hozzáadása

Ha szükség van egy kis levegő hozzáadására a fürdőkád falához vagy a fürdőburkolat levegőhólyagjához azok felállítása után, kövesse az alábbi lépéseket.

A fürdőkád falához:

1. Lásd a fenti „A pezsgőfürdő falának felfújása” című részt lépések 3-6.


Fedő lég hólyagjához:


1. Csavarja le a levegőszelep sapkáját a pezsgőfürdőn, hogy felfedje a felfújás helyét. Helyezze be az felfújó tömlőt (7) a szelepbe, és jobbra fordítva rögzítse (lásd a 11. ábrát).


2. Olvassa el a fenti „A fürdőburkolat levegőhólyagjának felfújása” című részt. 2-6 lépései.


A levegő kieresztése:

A kád falából:

1. A pezsgőfürdőhöz csatlakoztatott fürdővezérlő egységen forgassa el a légútválasztó tárcsát a vezérlőalap oldalán a „” leeresztési pozícióba (lásd a 12. ábrát).

2. Nyomja meg a  gombot a kád leeresztéséhez (lásd 13. rajz).

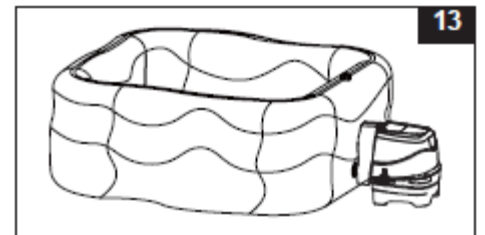
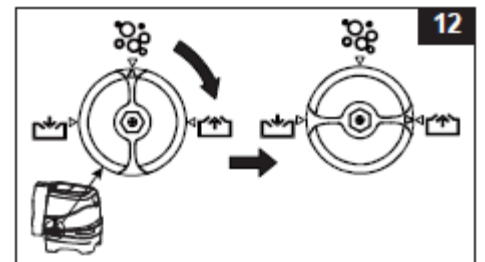
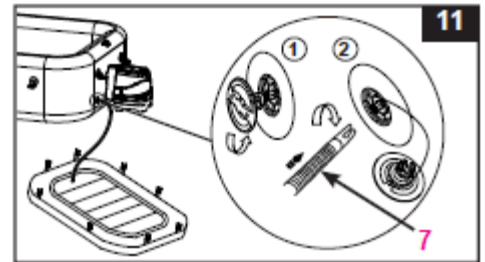
3. Amikor a leeresztés befejeződött, fordítsa vissza a légszatóra választótárcsát a  buborék pozícióba, és

nyomja meg újra a  gombot a kikapcsoláshoz. A pezsgőfürdő tárolás céljából történő leeresztéséhez lásd a „TÁROLÁS” részt.

A fedél kamrájának leeresztése:

1. Húzza ki a szelepszapát, és nyomja össze a szelepet hogy kis mennyiségű levegőt engedjen ki.

2. Zárja el és nyomja vissza a szelepet. A takaró levegőhólyag tároláshoz való leeresztéséhez lásd a „TÁROLÁS” részt.



Vízzel való feltöltés:



1. A vízzel való feltöltés előtt győződjön meg arról, hogy az alsó leeresztő szelep sapkák megfelelően zárva vannak belülről és kívülről.

2. Töltse fel a pezsgőfürdőt édesvízzel a fürdő falának belső oldalán jelölt MIN és MAX közötti szintig. Ne töltse túl a fürdőt. Soha ne mozgassa a pezsgőfürdőt, ha víz van benne, és/vagy a kezelőalap fel van szerelve a fürdőre, mert a fürdő vagy a kezelőalap megsérülhet.

FIGYELMEZTETÉS: Soha ne öntsön közvetlenül a fürdőbe 40°C-nál magasabb hőmérsékletű vizet. Javasoljuk, hogy a pezsgőfürdőt langyos vízzel töltsen fel a gyors felfűtés és az energiatakarékosság érdekében.

3. Helyezze a medence fedelét (előre beszerelve a fürdőburkolatba a levegő-hólyag) a pezsgőfürdő fölé, és ellenőrizze, hogy a fürdőburkolat csatjait a mellékelt kulccsal rögzítheti-e, miután meghúzta a csatos hevedereket.

FONTOS: Rendszeresen ellenőrizze a medence fedelét, hogy nincs-e benne szivárgás, idő előtti kopás vagy elhasználódás. Soha ne használjon sérült medence fedelet.

4. Győződjön meg arról, hogy a medence vezérlő egy megfelelően elhelyezett és méretű elektromos aljzathoz van csatlakoztatva, majd nyomja meg a  gombot a vezérlőpult bekapcsolásához. Nyomja meg a  gombot a kezelőpanelen a fűtés aktiválásához, lásd „Spa vezérlőpult” műveleti szakasz.

FELÁLLÍTÁS (folytatás)

Medence fedés

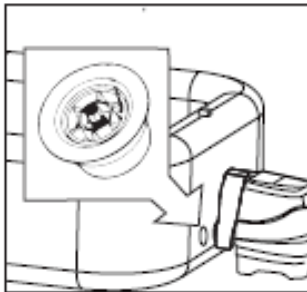
A burkolat tartozék csatjai rögzítő csatok. Két kulcs van a műanyag tasakban az útmutatóval és más tartozékokkal mellékelve. Minden kapocs „rögzítve” és „kioldva” szimbólumokkal van megjelölve a könnyű működtetés érdekében: dugja a kulcsot a kapcsón lévő nyílásba, és fordítsa el a megfelelő pozícióba a rögzítéshez vagy kioldáshoz.

A jogosulatlan hozzáférés elleni biztonság érdekében mindig tegye fel a fedelet a spa-ra, amikor nem használja, és zárja le a kapcsokat. Gyermekektől mindig elzárva tárolja a kulcsokat. Amennyiben rossz helyre teszi a kulcsokat, akkor használhat bármilyen hasonló méretű lapos csavarhúzó a kapcsok kioldásához.

Amikor a spa használatban van, a takarót tiszta, száraz területre helyezze, egyéb esetben beszennyeződik, és baktériumok kerülhetnek rá. A takarókat ne tegye fa asztalra vagy fa padlóra, nehogy fakuljon tőle a fa. Javasoljuk takaró emelő, erre a célra tervezett tartó vagy hasonló eszköz használatát, hogy a takaró, elsősorban a víz felé néző oldala, biztosan ne érjen a talajhoz vagy más piszkos felülethez.

FONTOS

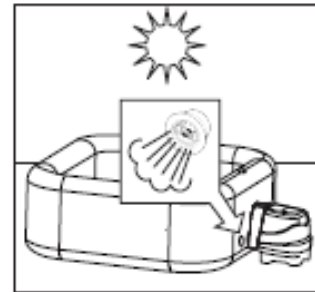
A pezsgőfürdő felfújó/leeresztő szelepe tartalmaz egy „levegőnyomás-mentesítő” funkciót, amely automatikusan felesleges levegőt bocsát ki, ha a pezsgőfürdő belső nyomása (0,103-0,172 bar) között van.



Tulnyomás mentesítő szelep



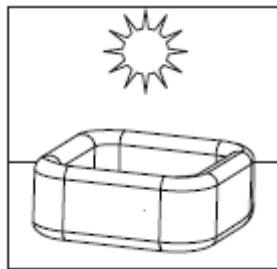
Felfújás reggel



A déli melegben kitágul a levegő. Kinyit a mentesítő szelep és leadja a felesleges levegőt



Hidegebb levegőnél a kád fala nem tűnik keménynek



A déli órákra a medence levegője kitágul a melege, a nyomás helyre áll.

ŐRÍZZE MEG EZT AZ ÚTMUTATÓT

SÓSZINT INFORMÁCIÓ


• Milyen sót használjon:

A berendezés védelme érdekében az úszómedencékben speciális típusú sót kell használni. Só vásárlásakor ellenőrizze, hogy a só megfelel-e az úszómedencékben használt vegyi anyagokra vonatkozó EN16401 szabványnak. Ha segítségre van szüksége a megfelelő só választásához, akkor forduljon a helyi medence szaküzlethez, vagy forduljon a só gyártójához **Ne használjon „NEM KLÓRIDIONOS SÓKAT”**. Csak tiszta (nátrium-klorid) sót használjon, természetesen elpárolgott tengeri sót stb. Sót tartalmazó csomósodásgátló (E535) megfelelő. Sót tartalmazó Az EU-n belüli használatra szánt medencesó kiválasztásakor vegye figyelembe azt is, hogy az Európai Vegyi anyag-ügynökség (ECHA) előírja, hogy a biocid termékekről szóló rendelettel összhangban az ECHA 95. cikk szerinti listáján szereplő regisztrált/engedélyezett gyártóktól származó sót (nátrium-kloridot) használjon (BPR, (EU) 528/2012 rendelet). További információért kérjük, keresse fel az ECHA webhelyét a következő címen: <https://echa.europa.eu/information-on-chemicals/active-anyagszállítók>.


• Só optimális szintje

A SPA víz optimális só szintje 2000-3000 ppm (rész per millió) között van. Az optimális szint 2500 ppm. A túl alacsony sószint csökkenti a fertőtlenítő rendszer hatékonyságát, és alacsony klór termelést okoz. A túl magas sószint megrongálhatja az áramellátást, és korróziót okozhat a rögzített fém alkatrészekben és tartozékokban.


• Só hozzáadása

1. Kapcsolja be a szivattyút a vízkeringetés bekapcsolásához.
2. A fertőtlenítő rendszer legyen kikapcsolva.
3. Egyenletesen oszlasson el 2 kg sót (4 felnőtt részére) a SPA belső területén belül. Hat felnőtt részére: 2,5 kg sót.
4. Keverje fel a SPA alján a vizet, hogy felgyorsítsa az oldódási folyamatot. Ne hagyja, hogy a só összegyűljön a SPA alján. Működtesse a KERINGETŐ szivattyút egy órán át, hogy a só alaposan feloldódjon.
5. Amikor a só feloldódott, nyomja meg a fertőtlenítő  gombot a fertőtlenítő rendszer aktiválásához (lásd a „Fertőtlenítő rendszer működtetési utasítások” fejezetet), a „003H” kód villog, és állítsa be a fertőtlenítő rendszert a kívánt működési időre. **MEGJEGYZÉS:** NE nyomjon meg másik gombot a vezérlőpanelen, és csatlakoztassa a spa fedelet a fertőtlenítő folyamat alatt.

• Só eltávolítása túl magas sószint esetén.

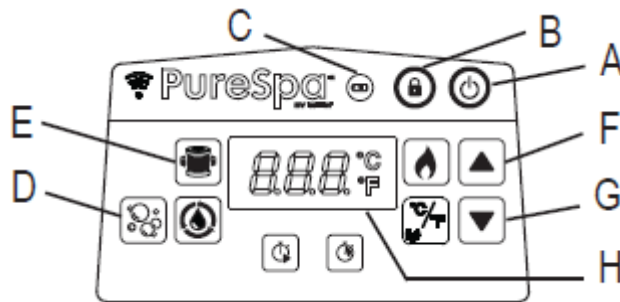
Ha túl sok sót tett a vízbe, akkor az egység sípol, és a kijelzőn az „E92” jelenik meg (lásd a „LED kód táblázat” fejezetet). Ha ez történik, akkor kapcsolja ki a fertőtlenítő rendszert a BE/KI kapcsoló  gombbal, és húzza ki a spa-t. Csökkentenie kell a só koncentrációját. Ennek egyetlen módja, hogy eresszen le vizet a SPA-ból, és töltsön fel friss vizet. Erresszen le és töltsön fel körülbelül 25% vizet a SPA-ban, amíg az „E92” riasztó üzenet el nem tűnik.

• Só hozzáadása túl alacsony sószint esetén.

Ha túl kevés sót tett a vízbe, akkor az egység sípol, és a kijelzőn az „E91” jelenik meg (lásd a „LED kód táblázat” fejezetet). Ha ez történik, akkor kapcsolja ki a fertőtlenítő rendszert a BE/KI kapcsoló  gombbal, húzza ki a spa-t, és várjon 10 másodpercet. Csatlakoztassa és kapcsolja be a spa-t, tegyen bele 0,5 kg-mal több sót, amíg az „E91” riasztó üzenet el nem tűnik (lásd a „Só hozzáadása” fejezetet).

ÜZEMELTETÉS

SPA VEZÉRLŐPANEL



- A: BE/KI gomb
- B: Rögzítés/feloldás gomb
- C: Vezérlő panel akkumulátor jelzés
- D: Pezsgés/buborék kapcsoló gomb
- E: Vízszűrő gomb
- F: Értéknövelés gomb
- G: Értékcsökkentés gomb
- H: Kijelzés



Be/ki gomb: Amikor az egység csatlakoztatva van, nyomja meg ezt a gombot a vezérlőpanel gombjainak aktiválásához. Nyomja meg újból ezt a gombot az aktuálisan aktivált funkciók kikapcsolásához.



Rögzítés/feloldás gomb: Nyomja meg, és 3 másodpercig tartsa lenyomva ezt a gombot a vezérlőpanel gombjainak rögzítéséhez/feloldásához. Ha elfelejti lezárni a billentyűzet vezérlést, akkor a rendszer automatikusan lezárja 30 perc inaktivitás után. A kijelzőn lévő ikon piros, amikor rögzítve van.



Vezérlőpanel akkumulátor jelzőlámpa: Az akkumulátor jelzőlámpa zöld, amikor teljesen fel van töltve; pirosra vált, ha töltést igényel, és pirosan villog, ha töltési módban van.





Buborék gomb: Ezzel a gombbal aktiválhatja a masszázrendszer, amelynek 30 perce van automatikus kikapcsolás funkció. Aktivált állapotban a buborék ikon zöld színű a kijelzőkön.

VIGYÁZAT: Ne működtesse a Bubble rendszert, ha a fedél fel van szerelve, mert a levegő felhalmozódhat a medencében, és helyrehozhatatlan károkat és testi sérüléseket okozhat.



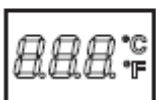
Vízszűrő gomb: Ez a gomb be- és kikapcsolja a szűrőszivattyút. A vízszűrő ikonja a kijelzőn zöld színű, ha aktiválva van, és 002H villog, ami a minimális előre beállított üzemóra. Nyomja meg újra az előre beállított idő 002H, 004H és 006H közötti növeléséhez. A gomb megnyomásával a maximális óraszám (006H) letelte után a szűrőszivattyú kikapcsol, és a LED-kijelzőn megjelenik a fürdővíz hőmérséklete. Ha túl sok órát választott ki, tartsa lenyomva a gombot a ciklus megismétléséhez. A működési idő beállítása után a LED kijelző 10 másodperc múlva abbahagyja a villogást és a szűrőszivattyú elkezd működni. A ciklus minden nap ugyanabban az időben ismétlődik a kiválasztott óraszám szerint. Ha a fűtési rendszer aktiválva van, az felülírja a szűrőszivattyú előre beállított időfunkcióját.

Az előre beállított idő megtekintéséhez a szűrőszivattyú működése közben nyomja meg a  gombot, a kijelzőn 10 másodpercig röviden felvillan az előre beállított óra, majd visszajelzi a hátralévő üzemórát. Az előre beállított idő beállításához nyomja meg kétszer a  gombot, amíg a kijelző villogni nem kezd, és ismételve meg az előző lépéseket.

MEGJEGYZÉS: A beépített keményvíz-kezelő funkció automatikusan működik együtt a szűrőrendszerrel.



Beállító gombok: Nyomja meg a növelő vagy csökkentő gombot a kívánt funkcióbeállítások beállításához. Nyomja meg és tartsa lenyomva a gombot a számok gyors növeléséhez vagy csökkentéséhez.



LED kijelző: Csatlakoztatás után a LED automatikusan kijelzi az aktuális vízhőmérsékletet. Ha a vezérlőpanel (5) aktiválva van, és távol van a vezérlőpanel töltőállomásától, a LED-kijelző 5 perc elteltével elsötétül. Nyomja meg bármelyik gombot a vezérlőpult visszaállításához.

Mindig ellenőrizze a vezérlőpanel akkumulátorjelzőjét. Minden használat után tölts fel a vezérlőpanelt

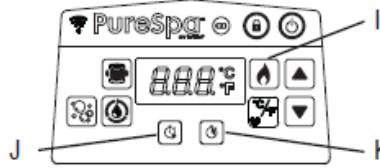
FIGYELMEZTETÉS

SOHA ne használja a fürdőt, ha a feltüntetett vízhőmérséklet meghaladja a 40°C-ot .

ŐRIZZE MEG EZT AZ ÚTMUTATÓT

ÜZEMELTETÉS (folytatás)

SPA VEZÉRLŐ PANEEL





I: Fűtés gomb

J: Fűtés indítási időzítő (HST) gomb

K: Fűtés időtartama időzítő (HDT) gomb



Fűtés gomb: Nyomja meg ezt a gombot a fűtési rendszer aktiválásához. Nyomja meg a  vagy

 gombot a kívánt víz hőmérséklet beállításához. A fűtőberendezés folyamatosan fűt, amíg a víz hőmérséklete el nem éri a beállított hőmérsékletet majd tartja ezen a hőmérsékleten. Ez úgy érhető el, hogy a fűtőelem automatikusan újraindul, amikor a víz hőmérséklete 1-2°C-kal a beállított hőmérséklet alá esik. Amikor a láng ikon zöldre vált, a víz elérte a hőmérsékletet. Ekkor a fűtési rendszer nyugalmi állapotban van, de a szűrőrendszer továbbra is keringeti a vizet nonstop, hacsak nem manuálisan kapcsolják ki. Ha a fűtési rendszert újra aktiválják, a szűrőszivattyú újraindul ugyanabban az időben.



MEGJEGYZÉS: A szűrőrendszer leállításához, miközben a fűtőberendezés nyugalmi üzemmódban van, először nyomja meg a láng gombot, majd azután a szűrő gombot. Ha csak akkor nyomja meg a fűtés gombot, amikor a fűtőberendezés nyugalmi üzemmódban van, akkor a fűtés kikapcsol, és a szűrőrendszer még 1 percig működik, mielőtt kikapcsol, vagy működik tovább a szűrőszivattyú előre beállított üzemórák szerint. A fűtőelem fűtés közbeni kikapcsolásához nyomja meg a láng gombot.

FONTOS: A következő körülmények a víz lassú felmelegedéséhez vezetnek.



- A környezeti hőmérséklet 10°C alatt van.
- A kültéri szél sebessége 3,5-5,4 m/s felett van.
- A légbuborék funkció a fürdővíz melegítésekor aktiválódik.
- A medence nincs megfelelően lefedve a fürdőburkolattal, amikor a víz melegszik.



Fűtés indítási időzítő (HST) gomb: Ezzel a gombbal választhatja ki a fűtési rendszer jövőbeli indítási idejét. Nyomja





meg ezt a gombot, majd nyomja meg a  vagy a  gombot, hogy beállítsa, hány óra számmal kívánja késleltetni a fűtési rendszer indítását, 000 és 120 óra között. Az ikon néhány másodpercig pirosan villog, majd ezután piros marad. A LED-kijelzőn megjelenő információ váltakozik az előtte hátralévő órák (a fűtés indítása) és a víz hőmérséklete között. Amint a visszaszámláló eléri a 000-at, a fűtési rendszer bekapcsol megkezdő működését. A funkció bármikori kikapcsolásához egyszerűen állítsa vissza a HST időt 000-ra az előre beállított órákhoz, nyomja meg kétszer a HST

gombot, és állítsa be az órákat a  és  gombokkal.


1. példa: Hétfő este 21:00 van, és szeretné, ha a fürdő forró lenne péntek este. Hagyja, hogy a fürdő felmelegedjen 24 órán keresztül (4 személy modellje óránként kb. 1,5-2,5 °C). A fűtést csütörtök este kell beállítani. Bekapcsolt fürdő mellett először nyomja meg a Heat gombot és állítsa be a kívánt hőmérsékletet. Nyomja meg a HST gombot, majd a  vagy a  gombot, amíg a 072 óra meg nem jelenik. A fűtőberendezés 72 óra elteltével (csütörtökön 21:00-kor) indul, és a kívánt hőmérséklet eléréséig működik. A fűtőberendezés ezután ciklusosan be- és kikapcsol, hogy a beállított hőmérsékletet fenntartsa a kikapcsolásig. A fűtés kikapcsolásához nyomja meg a láng gombot.



Fűtés időtartama időzítő (HDT) gomb: Ezzel a gombbal válassza ki a fűtési rendszer kívánt működési időtartamát.

Nyomja meg ezt a gombot, majd a  vagy a  gomb megnyomásával állítsa be, hogy a fűtőberendezés hány órát működjön, mielőtt automatikusan kikapcsol, 000 és 048 óra között. Az ikon néhány másodpercig pirosan villog, majd pirosan marad. A fűtési rendszer csak az előre beállított óráig működik. Az időzítő elsőbbséget élvez a hőmérséklettel szemben, így a fűtés kikapcsol, ha lejár a HDT idő, akár elérte az előre beállított fürdővíz hőmérsékletet akár nem. A HDT funkció során a megjelenített információ a LED-kijelzőn váltakozik a fűtőberendezés hátralévő üzemórája és a víz hőmérséklete között. Ismételje meg az előző lépéseket a funkció újraprogramozásához. A funkció bármikori kikapcsolásához egyszerűen állítsa be a HDT időt vissza 000-ra. Az előre beállított órák beállításához nyomja meg kétszer a HDR gombot, és állítsa be az órákat a  és  gombokkal.

2. példa: Ugyanazt a forgatókönyvet használja, mint a fenti 1. példában, de a fűtés manuális kikapcsolása helyett, ha végezték, és szeretné, ha a fűtés automatikusan kikapcsolna szombat este 21:00-kor. Az 1. példa lépéseinek

végrehajtása után nyomja meg a HDT gombot, majd a  vagy a  gombot a 048 óra kiválasztásához. A fűtés ezután csütörtöktől 21:00-tól szombaton 21:00-ig működik.

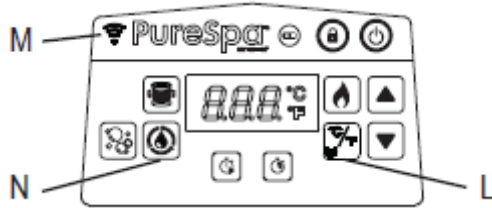
MEGJEGYZÉS: Ha a HST és a HDT időzítő is be van állítva, a LED kijelző először váltogatja a hátralévő időt a fűtőelem indítása és a víz hőmérséklet között, amíg a HST időzítő le nem jár és a fűtőberendezés be nem kapcsol. Ezután a LED-kijelzőn felváltva látható a hátralévő HDT idő és a víz hőmérséklete a HDT időzítő nem kapcsol ki.

ŐRIZZE MEG EZT AZ ÚTMUTATÓT

17

ÜZEMELTETÉS (folytatás)

SPA VEZÉRLŐ PANEL



L: Celsius/Fahrenheit kapcsoló és párosítás gomb

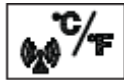
M: WiFi LED jelzőfény

N: Fertőtlenítő gomb



Celsius/Fahrenheit váltógomb: A hőmérséklet Fahrenheit vagy Celsius fokban is megjeleníthető. A rendszer alapértelmezett beállítása Celsius.

MEGJEGYZÉS: Az alapértelmezett hőmérséklet 20°C (68°F). A hőmérséklet beállítási tartománya 10 °C (50 °F) és 40 °C (104 °F) között van. Hőmérséklet mértékegységének megváltoztatása a mobil eszközön lévő App képernyő, érintse meg az alkalmazás képernyőn megjelenő aktuális hőmérsékleti számot a (°C / °F) közötti váltáshoz.



Párosítás gomb: Érintse meg ezt a gombot 5 másodpercig a SPA és a mobil eszköz párosításának megkezdéséhez.



WiFi LED kijelző állapota:

BE/jelzés: A termék párosítása és az otthoni WiFi jelhez való csatlakozás sikeresen megtörtént.

- Villog: Párosítás mód szakasza.

- KI/Üres: Megszakadt vagy nem csatlakozik az otthoni WiFi jelhez.

A párosítási folyamat megismétléséhez tartsa lenyomva körülbelül 5 másodpercig a párosítás gombot. Ha a probléma továbbra is fennáll továbbra is fennáll, további részletekért tekintse meg a „Hibaelhárítás” részt.



Fertőtlenítő gomb: Ezzel a gombbal aktiválhatja és beállíthatja a higiéniai rendszer működési idejét.

ÜZEMELTETÉS (folytatás)

IntexLink Appü alkalmazás használati útmutató

Az IntexLink App lehetővé teszi a a mobileszközéről a SPA bármely funkciójának be- és kikapcsolását, és ütemezést programozhat távoli jövőbeni használatra, még akkor is, ha nincs otthon.



WiFi APP
QR Code

Rendszer és WiFi router követelmény

A Spa vezérlő alap hardvere Bluetoothon és 2,4 GHz-es WiFi hálózaton keresztül kommunikál, támogatja a 802.11b/g/n vezeték nélküli technológiát. A hardver **nem támogatja az 5 GHz-es WiFi hálózatokat**.


Javasoljuk, hogy kapcsolja ki az 5 GHz-es WiFi-hálózatot a folyamat során

Wifi párosítás


Első alkalommal a WiFi sikeres párosítása érdekében a spa vezetékek nélküli vezérlőpanel és a mobil készülék között, győződjön meg róla:


- Kapcsolása a „Bluetooth” funkciót a mobileszközön, és a „Közeli eszközöket” engedélyezze, (IntexLink App info → Alkalmazásengedélyek → Közeli eszközök → Engedélyezés).
- A „Helyhozzáférés” bekapcsolása mobileszközén.
- Tartsa vezetékek nélküli vezérlőpanelt a fürdővezérlő alap töltődokkolóján.
- A terület, ahol a fürdőt telepíteni fogják, a WiFi útválasztó lefedettségi tartományán belül van. A területnek mentesnek kell lennie fémfalaktól/hálótól és egyéb tárgyaktól, amelyek zavarhatják vagy csökkenthetik a WiFi jelet.
- Először kapcsolja ki a mobil adatátviteli (2G, 3G, 4G és LTE) funkciót mobileszközén, és győződjön meg arról, hogy mobileszköze csatlakozik a WiFi útválasztóhoz, mielőtt párosítaná az eszközt a spa vezérlőpulttal. Ellenőrizze, hogy megtelt-e a WiFi jelerősség, ha mobiltelefonjával a csatlakoztatott WiFi hálózat használatával az interneten böngészik, és biztosítsa a weboldal gyors betöltési sebességét.
- Kövesse az alábbi lépésenkénti sorrendet.

1) A telepítéshez olvassa be a WiFi alkalmazás QR-kódját, amely a vezérlőalap minősítési címkéjén vagy ebben a kézikönyvben található App. Az „IntexLink App” alkalmazást az App Store-ból is letöltheti.

2) Érintse meg a  bekapcsológombot a fürdő kezelőpaneljén a fürdő bekapcsolásához, és ellenőrizze, hogy a fürdővezérlő alap be van-e kapcsolva.

3) Nyissa meg az alkalmazást, hozzon létre egy új fiókot (első alkalommal felhasználó számára), és jelentkezzen be az alkalmazásba.

4) Érintse meg a  párosítás gombot a fürdő kezelőpaneljén 5 másodpercig, amíg egy sípoló hangot nem hall. A WiFi LED jelzőfény villogni kezd, és megkezdődik a párosítás a mobileszközzel.


5) Érintse meg az „**Eszköz hozzáadása**” vagy a „ ” gombot az alkalmazásban a közeli eszközök kereséséhez.

6) Érintse meg a Spa ikont a hozzáadáshoz vagy párosításhoz.





7) Válassza ki vezeték nélküli útválasztóját, írja be a WiFi útválasztó jelszavát, majd érintse meg a „**Next**” gombot a párosítás megkezdéséhez.

8) A SPA sikeres hozzáadása után a párosítás befejeződik. A kezdéshez érintse meg a „**Kész**” gombot az IntexLink App használatával.

A termék/eszköz megosztása:













Nyissa meg az alkalmazást, érintse meg a „Spa” ikont, érintse meg a beállítás () ikont a jobb felső sarokban, majd érintse meg az „Eszköz megosztása” lehetőséget.

ÜZEMELTETÉS (folytatás)

Példák a fűtési funkciók beállítására			
 Hőm. beáll. °C	 HST	 HDT	Művelet
40	000H	000H	A HST és HDT funkciók ki vannak kapcsolva. A fűtési rendszert manuálisan kell aktiválni a () gomb megnyomásával. A részleteket lásd a „Spa vezérlőpanel” fejezetben. A fűtőtest folyamatosan fűt, amíg el nem éri a beállított hőmérsékletet, majd ezen a hőmérsékleten tartja.
40	000H	005H	Kapcsolja be a fűtőtestet, és állítsa be azt a működési időt, amelynél a fűtés kikapcsol. A fűtőtest folyamatosan fűt, amíg el nem éri a beállított hőmérsékletet, majd ezen a hőmérsékleten tartja mindaddig, amíg az 5 órás működési idő le nem telik, függetlenül attól, hogy a víz hőmérséklete elérte-e a 40 °C-ot.
40	012H	005H	Kapcsolja be a fűtőtestet a jövőben egy beállított hőmérsékletre, és állítson be egy futási időt, amikor a fűtőberendezés magától kikapcsol. A fűtőberendezés 12 óra elteltével elindul, és folyamatosan fűt, amíg el nem éri a hőmérsékletet, majd ezen a hőmérsékleten tartja az 5 órás működési idő lejártáig, függetlenül attól, hogy a víz hőmérséklete elérte a 40°C hőmérsékletet vagy sem.
40	012H	000H	Kapcsolja be a fűtést egy bizonyos időre (órákban) a jövőben a beállított hőmérsékletre. A fűtési rendszer 12 óra elteltével elindul, és folyamatosan fűt, amíg a víz el nem éri a 40°C/104°F hőmérsékletet, majd ezen a hőmérsékleten tartja. Amikor a fürdővíz hőmérséklete 1-2°C-kal a beállított hőmérséklet alá esik, a fűtési rendszer újraindul. Ha a láng ikon a kijelzőn pirosan világít, a fűtési rendszer aktiválódik. Amikor a láng ikon zöldre vált, a víz a beállított hőmérsékleten van. A fűtési rendszer nyugalmi állapotban van, és a szűrőrendszer folyamatosan működik tovább.

Fagyvédelem: a spa fűtés úgy van programozva, hogy automatikusan melegítse a vizet, ha a víz hőmérséklete 4 °C alá csökken. Amikor a spa-t a téli hónapokban tárolni kell, a rendszer időszakos fagypont alatti hőmérséklet esetén védi a belső alkatrészeket. A spa-t csatlakoztatni kell, és a GFCI/RCD-t alaphelyzetbe kell állítani. A rendszer bekapcsolja a szűrőszivattyút és a fűtést, és addig működik, amíg a víz el nem éri a 10 °C-ot. Ha hosszabb fagyos időre kell számítani, akkor szerelje szét a spa-t, és tárolja télen a tárolási utasítások szerint. Ha az önmelegítési program bekapcsol, akkor addig nem kapcsolható ki a vezérlőpanelen, amíg a víz hőmérséklet el nem éri a legalább 5 °C-ot , kivéve, ha ki van húzva a fali aljzatból.

ÜZEMELTETÉS (folytatás)

Funkció	Be	Ki	A LED-kijelzőn megjelenő információk váltakoznak
	✓		A szűrőszivattyú hátralévő ideje és a víz hőmérséklete
		✓	
		✓	
	✓	✓	Fennmaradó HST idő és vízhőmérséklet
	✓		
		✓	
	✓	✓	Először a hátralévő HST idő és a víz hőmérséklete. Majd hátralévő HDT idő és vízhőmérséklet.
	✓		
	✓		
	✓	✓	Fennmaradó HDT idő és vízhőmérséklet
		✓	
	✓		

MEGJEGYZÉS: Tartsa a SPA kezelőpanelt 5 méteres hatótávolságon belül a kezelőalaptól a jó vezeték nélküli átviteli működés érdekében.

A SPA kezelőpanelje vízálló, de nem úgy tervezték, hogy teljesen elmerülhessen.


Ne tegye a vezérlőpanelt vízbe. A víz alá merítve víz kerülhet a panelbe, ami károsíthatja az elektronikát.

A HŐVESZTESÉG MINIMALIZÁLÁSA ÉS ENERGIAFOGYASZTÁSI TANÁCSOK

- 1) Mindig tartsa rajta a fürdő fedelét, hogy minimalizálja a hőveszteséget a fürdő felfűtése közben a használatok között (de használat közben ne). Győződjön meg arról, hogy a burkolat szorosan illeszkedik a gyártó előírásai szerint. Javasoljuk, hogy a SPA fedést, ha nincs használat alatt a talajtól távol kell tartani, hogy megőrizze tisztaságát (különösen a vízfürdő vízfelületének közvetlen közelében lévő felületet). A fedelet megfelelő helyen kell tárolni olyan helyre, ahol nem sérülhet meg, vagy nem okozhat kárt.
- 2) Ellenőrizze a beállított vízhőmérsékletet, és fontolja meg annak csökkentését, ha a fürdőt általában nem használják.
- 3) A külső körülményektől függően vegye fontolóra a fűtés teljes kikapcsolását, ha hosszabb ideig nem használja a medencét (ahol a fürdő biztosítja ezt a lehetőséget, de továbbra is fenntartja a maradék fertőtlenítést/pH-értékeket).
- 4) Vegye figyelembe, hogy a kényelmes hőmérsékleti tartomány a használat során alacsonyabb lehet, mint a maximális biztonságos hőmérséklet.
- 5) Használja a mellékelt szigetelő ponyvát a fürdő alatt, hogy minimalizálja a hőveszteséget a SPA aljáról.
- 6) Tartsa tisztán a szűrőket, hogy megőrizze a szivattyú megfelelő működési feltételeit, és elkerülje a szükségtelen vízcserét és újramelegítést.



FERTŐTLENÍTŐ RENDSZER HASZNÁLATI UTASÍTÁSA

1. A fertőtlenítő rendszer aktiválása:

Nyomja meg a fertőtlenítés gombot  a vezérlőpanelen, ez aktiválja a fertőtlenítő rendszert és a szűrő szivattyút. A fertőtlenítés ikon és a szűrő ikon zöldre vált. A villogó „003H” jelenik meg a vezérlőpanel LED-jén, amely azt jelzi, hogy az egység programozásra kész.



2. Működési órák beállítása a fertőtlenítő rendszerhez:

Amikor minimálisan beállítható óra villog („003H” kód), nyomja meg a fertőtlenítés gombot  az idő növeléséhez 003H-ról (3 óra), 005H és 008H között (lásd a „LED KÓD TÁBLÁZAT” fejezetet). Ha a maximális órák száma után („008H” kód) még megnyomja a  gombot, akkor deaktiválja a fertőtlenítő funkciót, és a LED kijelző a spa víz hőmérsékletét jeleníti meg. Ha túl sok órát választott ki, akkor tartsa lenyomva a ciklus megismétléséhez. Amikor a működési idő be van állítva, akkor a LED panel abbahagyja a villogást 10 másodperc után, és a fertőtlenítő rendszer működni kezd. Amikor első alkalommal használja a spa-t, akkor állítsa a működési időt „008H”-ra. Fertőtlenítés alatt a spa víz hőmérsékletének és a fertőtlenítés hátralévő idejének információja felváltva jelenik meg. A ciklus befejezése után a LED panel a víz hőmérsékletet jelzi ki. Tesztelje a vizet a mellékelt tesztcsíkokkal, és ellenőrizze, hogy a szabadklór szint 2-4 ppm között van-e.




Megjegyzés: NE nyomjon meg másik gombot a vezérlőpanelen, és csatlakoztassa a spa fedelet a fertőtlenítő folyamat alatt

3. Szükség esetén állítsa be újból a működési időt:

A fertőtlenítő folyamat alatt a működési idő szükség esetén újból beállítható. Nyomja meg a fertőtlenítés gombot, a „003H” kód villog. Ismételve meg a 2. lépést.

4. Szükség esetén kapcsolja ki kézzel a fertőtlenítő rendszert:

A fertőtlenítő folyamat alatt kézzel ki tudja kapcsolni a fertőtlenítő folyamatot. Egyszerűen nyomja meg a BE/KI gombot  a vezérlőpanelen. A fertőtlenítő rendszer leáll, és a fertőtlenítés ikon lámpa eltűnik.

5. A fertőtlenítő rendszer újraindítása:

Amikor a beprogramozott ciklus befejeződik, a LED panel a víz hőmérsékletét mutatja, az egység leállítja a fertőtlenítést, és a fertőtlenítés ikon lámpa eltűnik. A fertőtlenítő rendszer újraindításához a következő lépéseket hajtsa végre.

6. Rendszeresen ellenőrizze a SPA vizét:

A szabadklór szint a SPA vízben a használók számától, a helyi vízviszonyoktól és a napfény intenzitásától függően eltérő lehet (kültéri használat). A spa első használata alatt tesztelje a spa vizét legalább naponta kétszer a mellékelt tesztcsíkokkal, hogy a szabadklór szint 2-4 ppm között legyen. Ha a szabadklór szint stabilizálódni látszik, akkor a SPA vizet hetente tesztelje az optimális fertőtlenítési szint biztosításához.

Megjegyzés: Öblítsen át minden csövet kezelt vízzel, ehhez naponta egy órára kapcsolja be a pezsgés és a vízszugár funkciót.

LED KÓD TÁBLÁZAT

LED kijelzőn olvasható	Meghatározások
001H – 008H	Működési órák (1-8 óra hátralevő)
E81	Átviteli jel hiba
E90	Nincs vízáramlás
E91	Riasztási kód (alacsony sószint)
E92	Riasztási kód (magas sószint)
E94	Vízhőmérséklet túl alacsony
E95	Vízhőmérséklet túl magas
E96	Rendszer hiba
E97	Száraz- tűz elleni védelem
E99	Eltört a vízhőmérséklet érzékelő
Vége	72 óra folyamatos fűtés után a szivattyú automatikusan hibernált állapotba kerül. A gyorsfűtés funkció le van tiltva.
Üres	A vezérlőpanel akkumulátorának nincs áramellátása, helyezze vissza a vezérlőpanelt a vezérlőbázis töltődokkolására az akkumulátor feltöltéséhez és újraaktiválásához.

KARBANTARTÁS ÉS VEGYI ANYAGOK

FIGYELMEZTETÉS

Mindig húzza ki a terméket a konnektorból, mielőtt kisserelné, tisztítaná, szervizelné vagy bármilyen módosítást végez a terméken.

Víz fertőtlenítése

A fürdő tulajdonosának rendszeresen ellenőriznie és fertőtlenítenie kell a fürdővizet ütemezett karbantartással (napi, ha szükséges). A fertőtlenítőszer és más vegyszer hozzáadása megfékezi a fürdővízben jelenlévő baktériumokat és vírusokat. A megfelelő vízháztartás fenntartása a fertőtlenítőszer megfelelő használatával a legfontosabb tényező a pezsgőfürdő élettartamának és megjelenésének maximalizálásában, valamint a tiszta, egészséges és biztonságos víz biztosításában. A megfelelő technika fontos a vízvizsgálathoz és a fürdővíz kezeléséhez. Keresse fel medence-/fürdő-szakemberét vegyi anyagok, fertőtlenítőszer, tesztkészletek és vizsgálati eljárások kérdéseivel.

VIGYÁZAT: MINDIG KÖVESE A VEGYSZERGYÁRTÓ UTASÍTÁSÁT, ÉS AZ EGÉSZSÉGÜGYI ÉS VESZÉLYRE VONATKOZÓ FIGYELMEZTETÉSEKET

Ne tegyen vegyszert a medencébe, ha a SPA foglalt. Ez bőr- vagy szemirritációt okozhat. A tömény klórolatok károsíthatják a pezsgőfürdőt. Az Intex Recreation Corp., az Intex Development Co. Ltd., és azok kapcsolódó vállalatai, meghatalmazott ügynökei és szervizközpontjai, kiskereskedői vagy alkalmazottai semmilyen esetben sem felelősek a vevővel vagy bármely mással szemben. a fürdővíz elvesztésével, vegyi anyagokkal vagy vízkárral kapcsolatos költségekért.

SPA VÍZKÉMIA ÉS EGYENSÚLY

Paraméter	Érték ^a
Áttetszőség	tisztán látható az alj
Összlúgosság (TA) mg/l-ben	60 és 120 között
Kalcium-keménység (CaCO ₃) mg/l-ben	150 és 250 között
Víz színe	nem szabad, hogy színe legyen ^{b, c}
Zavarosság FNU/NTU-ban	max. 1,5 (Legjobb, ha 0,5-nél kevesebb)
A nitrát koncentrációja meghaladja a töltővizét - mg/l	max. eltérés 20 a feltöltött víz koncentrációval összehasonlítva
Összes szerves szén (TOC) mg/l ^d -ben	max. 4,0
Redoxpotenciál Ag/AgCl 3,5 m KCl mV-ban	650 perc
pH érték ^{e, f}	6,8 és 7,6 között
Szabad aktív klór (cianursav nélkül) - mg/l	0,3 és 1,5 ^g között
Bróm mg/l-ben	2,0-4,0 ^h
Más típusú fertőtlenítőszer használatakor a megfelelő paraméterek eltérők lehetnek.	
<p>a. Eltérések esetén nézzen utána a nemzeti szabályoknak és utasításoknak.</p> <p>b. A természetes vízforrások befolyásolhatják a víz színét.</p> <p>c. Szándékos víz elszíneződés kizárva.</p> <p>d. Szerves vegyületek alkalmazása esetén ez az érték magasabb lehet.</p> <p>e. A pelyhesítő szer(ek)től függően (ha használják).</p> <p>f. Ha a pH 7,5-nél magasabb, akkor a szabad aktív klór 50%-nál kevesebb.</p> <p>g. A szabad klór általánosan javasolt koncentrációja a vízben 0,3-1,5 mg/l. Mindenesetre a víz higiéniájának biztosítása érdekében az olyan spa-nál, amelynél a víz fűtve van, és a víz mennyisége a használók arányához képest alacsony, elfogadható, ha ideiglenesen magasabb ez a koncentráció kézi adagolásnál, feltéve, hogy a használó egészségét nem károsítja. Ezért a 2,0-4,0 mg/l tartomány elfogadható, ahogy az az Amerikai Környezetvédelmi Hivatal és az Amerikai Járványvédelmi Központ javaslatában is szerepel. Ne használjon cianursavat.</p> <p>h. Átmeneti túllépés a kézi adagolás miatt, és a használók arányához képest alacsony vízmennyiség elfogadható, ha nem károsítja a használó egészségét.</p>	

Legyen nagyon óvatos a víz vegyi kezelésénél, nagyon ügyeljen a fertőtlenítőszer határértékeire és a pH értékek szabályozására. Az ózont vagy UV-t, ahol alkalmazható, maradék fertőtlenítésnél oxidáló biociddal (pl. klórral vagy brómmal) vagy más olyan biocid termékekkel, amelyek megfelelnek a gyártó javaslatainak) együtt kell használni. A vegyszerek nem megfelelő használata a spa felületének és más spa tartozékok kopását, sérülését és egyéb meghibásodását okozhatja (tipikusan az anyag elszíneződése, a fém alkatrészek rozsdásodása).

Szabad klór: a spa vízben lévő maradék klór.

Következmény, ha túl alacsony – nem megfelelő fertőtlenítési szint.

Következmény, ha túl magas – kellemetlen szag, bőr- és szemirritáció, rozsdás fémek és más anyagok.

pH: az az érték, amely azt mutatja, hogy a spa vize mennyire savas vagy lúgos.

Következmény, ha túl alacsony – rozsdás fémek, bőr- és szemirritáció, az összlúgosság tönkretétele.

Következmény, ha túl magas – vízkő kialakulása, zavaros víz, szűrő/fűtőtest rövidebb ideig működik, bőr- és szemirritáció, rossz klór hatékonyság.

Teljes lúgosság (TA): a víz pH érték változásával szembeni ellenállás fokát mutatja. Meghatározza a pH változás sebességét és csökkenését, így mindig állítsa az összlúgosságot, mielőtt beállítja a pH szintet.

Következmény, ha túl alacsony – rozsdás fémek, bőr- és szemirritáció. Az alacsony lúgosság esetén a pH nem stabil.

Következmény, ha túl magas – vízkő kialakulása, zavaros víz, szűrő/fűtőtest rövidebb ideig működik, bőr- és szemirritáció, magas klór igény.

SPA VÍZKÉMIA ÉS EGYENSÚLY (folytatás)

Kalcium-keménység (CaCO3): a vízben feloldódott kalcium és magnézium mennyiségére vonatkozik. Következmény, ha túl alacsony – nehézségek a víz egyensúllyal, fém alkatrészek rozsdásodása, bőr- és szemirritáció és víz habosodása. Következmény, ha túl magas – vízkő kialakulása, bőr- és szemirritáció, nehézségek a víz egyensúllyal és szűrő/fűtőtest hatástalansága.

Telítettségi index (SI): hőmérséklet, kalcium keménység koncentráció, összlúgosság és pH a vízkő kialakulását befolyásoló fő tényezők. A víz azon hajlamát a telítettségi index mutatja (SI), hogy vízkő vagy rozsdásodás alakuljon ki:

$$SI = pH + TF + CF + AF - 12,1$$

*Ahol: TF = hőmérséklet tényező; CF = kalcium-keménység tényező; AF = összlúgosság tényező

Víz hőmérséklet		TF	Kalcium-keménység (ppm)	CF	Teljes lúgosság (ppm)	AF
(°C)						
8		0,2	75	1,5	50	1,7
12		0,3	100	1,6	75	1,9
16		0,4	150	1,8	100	2,0
19		0,5	200	1,9	150	2,2
24		0,6	250	2,0	200	2,3
29		0,7	300	2,1	300	2,5
34		0,8	400	2,2	400	2,6
40		0,9	500	2,3	--	--

Tesztelje a víz pH értékét, hőmérsékletét, kalcium keménységét és az összlúgosság szintjét. Használjon azonos tényezőket az SI egyenlethez.

SI = 0, egyensúly

Ha SI > 0, akkor vízkő vagy zavaros víz.

Ha SI < 0, korróziót okoz a fémekben vagy bőr- és szemirritáció.

Az SI akkor kielégítő, ha az érték -0,3 és +0,3 közötti tartományban van. A nulla a tökéletes.

SPA víz beállítása

Hogyan kell beállítani a spa víz vegyszereket, amikor a szint a tartományon kívül van.

VIGYÁZAT: Mindig kövesse a vegyszer gyártójának utasításait, és ügyeljen az egészségügyi és biztonsági figyelmeztetésekre.

Teljes lúgosság (TA) beállítása:

Vegye le a spa fedelet a víz szellőztetéséhez, és használja a mellékelt tesztsíkokat a vegyszerek szintjének ellenőrzéséhez. Ellenőrizze, hogy a víz klór szintje először 2-4 ppm között legyen, mivel a klór befolyásolja a TA teszt eredményt. Ha a TA szint (és nem a pH) 120 ppm-nél magasabb, adjon hozzá megfelelő vegyi terméket a TA szint csökkentése érdekében.

Ha a TA szint 60 ppm-nél alacsonyabb, adjon hozzá megfelelő vegyi terméket a TA szint növelése érdekében.

MEGJEGYZÉS: A beállítás után 24 órával tesztelje megint a vizet, és szükség esetén állítsa be.

pH beállítása

Miután az összlúgosságot 120 ppm-re csökkentette vagy 80 ppm-re növelte, és a pH még mindig magas vagy alacsony, akkor adjon hozzá megfelelő vegyi terméket, hogy beállítsa a pH értéket 6,8 és 7,6 között.

Kalcium-keménység beállítása

Használja a mellékelt tesztsíkokat a víz keménységi szintjének ellenőrzéséhez, és állítsa be a megfelelő vegyi termékkel.

FIGYELMEZTETÉS

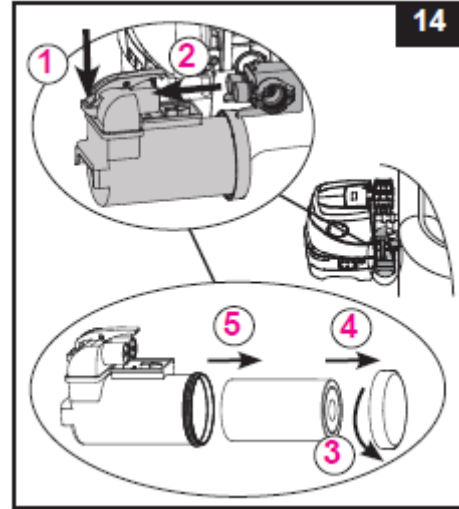
Óvatosan kezeljen minden vegyszert, és viseljen extra személyi védőfelszerelést beleértve a védőszemüveget és a kesztyűt is. Nagyon fontos, hogy ne fröccsenjen sav a bőrére vagy ruhába, vagy a szemébe

KARBANTARTÁS

A SPA vizének és szűrő patronjának karbantartása

Védje meg a fürdőben tartózkodókat az esetleges vízzel összefüggő betegségektől azáltal, hogy a fürdővizet tisztán tartja és fertőtleníti. Mindig tartsa be a jó higiéniát. A fürdővíz megfelelő minőségének biztosítása érdekében kövesse az alábbi eljárásokat:

1. Hetente egyszer ellenőrizze és tisztítsa meg a szűrőpatront, és szükség szerint cserélje ki.
 - a. Nyomja meg a kart, és húzza ki a patronház-szerelvényt a fürdővezérlő aljából, majd vegye ki a patron (lásd a 14. ábrát).
 - b. Használjon kerti tömlőt a patron leöblítéséhez. Ha a patron szennyezett és elszíneződött marad, ki kell cserélni. Tartson tartalék patronokat kéznél.
 - c. Helyezze vissza a tiszta patron a patronházba, és helyezze vissza a patronház-szerelvényt a fürdővezérlő aljára.
2. Cserélje ki a fürdővizet 2-3 havonta, különben zavarossá válik, és a megfelelő vízkémia nem tisztítja ki. Részletekért lásd a „SPA kád leeresztése” és „A pezsgőfürdő tisztítása” című fejezeteket.
3. Használjon gyógyfürdőben használt vegyszereket a víz megfelelő kémiajának fenntartásához. A jótállás nem terjed ki a nem megfelelő vegyszerek használatából és a fürdővíz nem megfelelő kezeléséből eredő károokra.
4. Minden fürdőzőnek le kell zuhanyoznia a fürdőbe való belépés előtt.



FONTOS

A rendszer tisztítása előtt húzza ki a hálózati kábelt. Takarja le a vízbemenetet és vízkimenetet a dugaszokkal a víz kiömlésének megakadályozása érdekében. Miután végrehajtott minden karbantartási feladatot, vissza kell dugnia a hálózati kábelt, és le kell venni a dugaszokat.

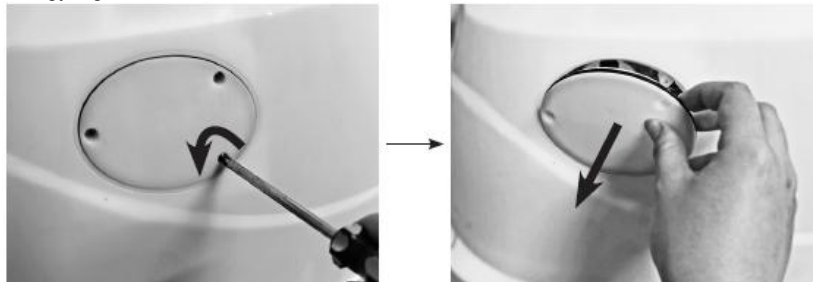
Elektrolizáló cella tisztítása

Az elektrolizáló cella öntisztító funkcióval rendelkezik, amely az elektronikus vezérlés programjában van. Legtöbb esetben ez a tisztítási művelet optimális hatékonyságú működésben tartja a cellát. Néhány térségben a SPA víz kemény (magas ásványanyag tartalom), amely a helyi vízminőségtől függően változik, ez lerakódást okozhat a titán lemezen, és befolyásolhatja a fertőtlenítés hatékonyságát, így a cellát időnként meg kell tisztítani. A maximális teljesítmény biztosítása érdekében javasoljuk, hogy kéthetente nyissa ki és szemrevételezéssel ellenőrizze az elektrolizáló cellát (SPA víz kalcium-keménység < 100 ppm) vagy hetente (SPA víz kalcium-keménység > 350 ppm).

A következő lépések a cella tisztításához adnak utasításokat.

Ellenőrzés és tisztítás:

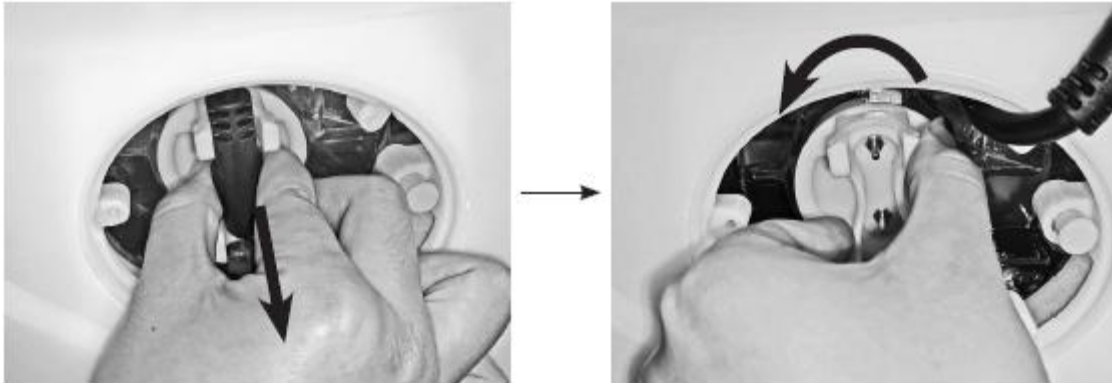
1. Kapcsolja ki a spa-t, és húzza ki a hálózati kábelt az elektromos aljzatból.
2. Csavarja le a szűrőbetétet a spa kád faláról, és használja a mellékelt dugaszokat (15) a vízbe- és kivezető és alkatrészek letakarásához a spa kádon belül, hogy megakadályozza, hogy víz folyjon ki.
3. Távolítsa el a négy csavart az átlátszó burkolatról csillagfejű csavarhúzóval (nem tartozék), és távolítsa el a burkolatot a spa vezérlőegységről.



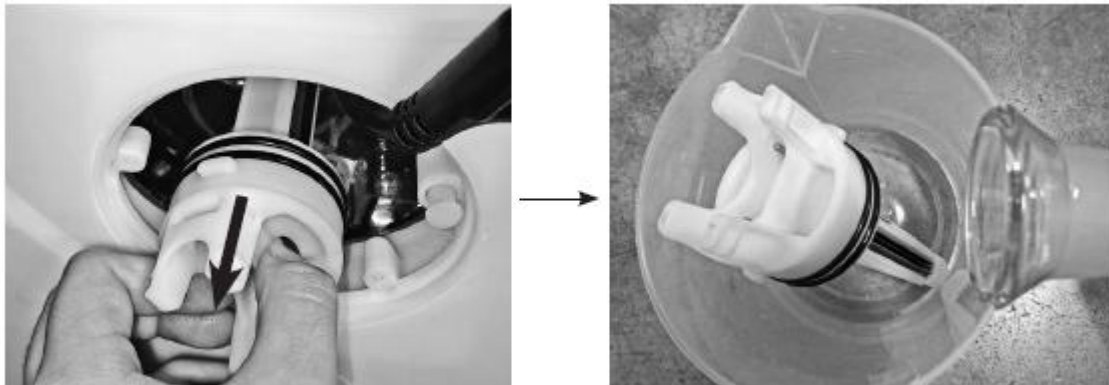
ŐRIZZE MEG EZT AZ ÚTMUTATÓT

KARBANTARTÁS (folytatás)

4. Húzza ki az elektrolitikus cella vezetékét. Csavarja le az elektrolitikus cella anyáját az óramutató járásával ellentétes mozdulatokkal.



5. Húzza ki az elektrolitikus cellát és helyezze egy edénybe, öntsön konyhai minőségű ecetet a tartályba, hogy a titánlemez körülbelül egy órán át áztassa, amíg nem maradnak lerakódások.



6. Távolítsa el az elektrolitikus cellát, és öblítse át a titánlemez friss vízzel. Legyen óvatos: Tartsa teljesen szárazon az elektrolitikus cella tartályát, ne hagyja, hogy ecettel és vízzel érintkezzen.

7. A fenti lépésekkel fordított sorrendben helyezze vissza az elektrolitcellát.

MEGJEGYZÉS: Győződjön meg arról, hogy az elektrolitcellán lévő bevágás egy vonalban van az elektrolitcella házának bordájával.

INTEX® TESZT CSÍKOK (TERMÉKHEZ CSOMAGOLVA)


A tesztcsíkok képesek tesztelni a „szabad klór”, „pH”, „teljes lúgosság” és „kalciumkeménység” szintet ugyanabban az időben. Javasoljuk, hogy hetente ellenőrizze a víz kémiai összetételét, és tartsa karban a klórt, koncentrációja 2-4 ppm.

Útmutató és használat

1. Merítse a teljes csíkot a vízbe, és azonnal vegye ki.
2. Tartsa a szalagot vízszintesen 15 másodpercig. Ne rázza le a felesleges vizet a csíkról.
3. Most hasonlítsa össze a csíkot a csomagolás címkéjén található szintábrázattal. Ha szükséges, állítsa be a vegyszerszintet a fürdővízben. Nagyon fontos a megfelelő technika alkalmazása a víz vizsgálatakor. Figyelmesen olvassa el és kövesse a szalagra írt utasításokat.

KARBANTARTÁS (folytatás)

SPA kád leeresztése

1. Kapcsolja ki a fürdő vezérlőegységét.
2. Csatlakoztassa a leeresztő szelep adaptert egy kerti tömlőhöz, és irányítsa a kerti tömlő másik végét egy megfelelő leeresztő területre.
3. Távolítsa el a leeresztő szelep sapkáját a SPA kádon kívül, és csatlakoztassa a leeresztőszelep adaptert a leeresztő szelephez (lásd a 15. ábrát).
4. A pezsgőfürdő belsejéből nyissa ki a leeresztő szelep sapkáját, a víz elkezd kifolyni a kerti tömlőből.
5. Amikor a víz lefolyik, válassza le a medence vezérlőegységét a fürdőkád faláról. Emelje fel a pezsgőfürdő falát a lefolyóval ellentétes oldalról, vezesse a maradék vizet a lefolyóba, és teljesen ürítse ki a fürdőt (lásd a 16. rajzt).
6. Csatlakoztassa a felfújó tömlőt (7) a fürdővezérlő alap légfúvó kimenetéhez (lásd a 3. rajzt). Forgassa a légútválasztó tárcsát a „” felfújás állásba (lásd 5. ábra).
7. Kapcsolja be a fürdőt, nyomja meg a gombot, irányítsa a felfújótömlőt a pezsgőfürdő és a fürdő vezérlőegységének bemenetei/kimenetei felé, hogy kiszárítsa a csőrendszerben lévő vizet (lásd a 17. és 18. ábrát).
8. Tiszta törülközővel törölje le a fürdőkádról és a kezelőegységről a maradék vizet és nedvességet.
9. Győződjön meg arról, hogy a SPA és a medencevezérlő egység alaposan megszáradt.

MEGJEGYZÉS: A mellékelt dugók (15) a víz bemeneti és kimeneti csatlakozóinak lefedésére használhatók a pezsgőfürdő belsejéből, hogy megakadályozzák a víz kifolyását.

Spa kád tisztítása

Ha szennyeződés látható a vízben, vagy a víz zavarossá válik, és a megfelelő vízkémia nem tisztítja meg, cserélje ki a vizet és tisztítsa meg a pezsgőfürdőt. A fürdő leürítésével kapcsolatban lásd a „Spa kád leeresztése” részt. Üres állapotban távolítsa el a patronházat a pezsgőfürdő falának belsejéből, tisztítsa meg és/vagy cserélje ki a szűrőpatront. Szivaccsal és enyhe szappanos oldattal törölje le a fürdő falának belső oldalán található szennyeződéseket vagy foltokat. A tiszta vízzel való újratöltés előtt alaposan öblítse le.

FONTOS: Ne használjon dörzsölő kendőt, kemény keféket vagy súroló hatású tisztítószereket.

Biofilm eltávolítása

A biofilm-eltávolító termékekért és tanácsért keresse fel helyi fürdőszakemberét

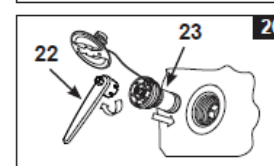
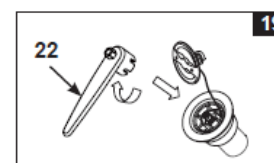
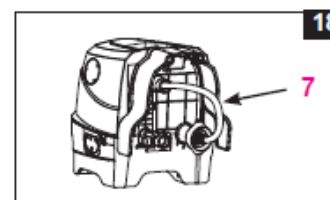
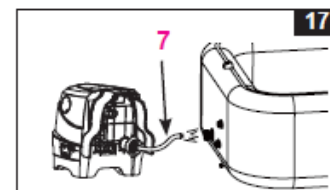
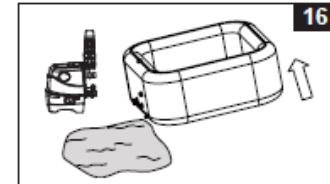
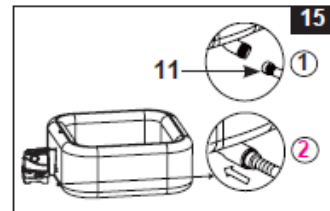
SPA kád légszelep rögzítés

Használat előtt ellenőrizze a pezsgőfürdő levegőszelepeinek szivárgását és tömítettségét. Ha levegő szivárog a levegőszelepből, használja a mellékelt csavarkulcs (22) a légszelep meghúzásához az alábbiak szerint:

1. Győződjön meg arról, hogy a pezsgőfürdő le van engedve, nyissa ki a levegőszelep sapkáját, és helyezze be a csavarkulcsot (22) a levegőszelep házába (lásd a 19. ábrát).
2. Egyik kezével fogja meg a levegőszelep talpának hátulját a pezsgőfürdő falának belsejéből, és forgassa el a csavarkulcsot (22) az óramutató járásával megegyező irányba.

FONTOS: Soha ne állítsa be a levegőszelep alapját, amikor a fürdő használatban van vagy vízzel van feltöltve. Csak akkor használja a légszelep kulcsát, ha a légszelep meglazult, ill. szivárgás van a levegőszelep talpa körül. Ne húzza túl a levegőszelepet: a túlhúzás károsíthatja a szelepet. Csak győződjön meg arról, hogy a levegőszelep szorosan illeszkedik, és nem szivárog.

MEGJEGYZÉS: Ha kopás és elhasználódás miatt ki kell cserélni a fürdőkád levegőnyomásmentesítő szelepmagját (23), a mellékelt csavarkulccsal (22) csavarja le a magot a szeleptalpról. Helyezze be a cseremagot, és húzza meg a csavarkulcs. Győződjön meg arról, hogy a mag szorosan meg van húzva (lásd a 20. ábrát).



KARBANTARTÁS (folytatás)

Spa burkolat

Rendszeresen ellenőrizze a spa burkolatot, szivárgás, idő előtti kopás és elhasználódás, sérülés vagy romlás szempontjából. Soha ne használjon elkopott vagy megsérült burkolatot: nem tudja a kívánt védelmet nyújtani ahhoz, hogy gyermekek engedély nélkül ne tudjanak hozzáférni.

Rendszeresen tisztítsa meg a takaró belsejét és külsejét egy szivaccsal és megfelelő oldattal, amely kellő fertőtlenítőszeret tartalmaz (10 mg/l szabadklór). Ne használjon acélgyaprot, kemény keféket vagy súroló hatású tisztítószeret.

A spa környezete

A spa körül lévő mezítáb használható és pihenő területeket rendszeresen meg kell tisztítani. A tisztításra használt víz később nem kerülhet be a spa vizébe. Az eltávolított szennyeződéseket és tisztítószeret gondosan le kell öblíteni és a spa környezetéből el kell vezetni.

Spa kád és fedél tömlő javítása

Használja a mellékelt javítószalagot bármilyen lyukadás kijavításához:

- Alaposan tisztítsa meg a javítani kívánt területet.
- Távolítsa el a tapasz hátlapját, majd nyomja a tapaszt a sérülés fölé. Simítsa ki a felületet, hogy ne maradjon buborék a javítószalag alatt.

TÁROLÁS


Fagypontnak kitett területeken ürítse ki, tisztítsa meg, szerelje szét és megfelelően tárolja a fürdőkészletet és a hozzátartozókat beltéri alkatrészeket, ha a hőmérséklet 4°C alá esik


1. Ürítse le és tisztítsa meg a medencét a „SPA kád leeresztése” és a „Spa kád tisztítása” fejezetek szerint.
2. Fordítottan, mint a beállítási utasítások végezze a pezsgőfürdő, a fürdővezérlő egység és a SPA fedél levegőjének leeresztését és szétszerelését.

3. A kád leeresztése:

a) A pezsgőfürdőhöz csatlakoztatott fürdővezérlő egység mellett forgassa el a légútválasztó

tárcsát a fürdő oldalán a vezérlőalapon „” leeresztési pozícióba (lásd a 12. ábrát).

b) Nyomja meg a  légbuborék gombot a kád leeresztéséhez (lásd a 13. ábrát).

c) Ha a leeresztés befejeződött, fordítsa vissza a légútválasztó tárcsát a „” buborék helyzetbe,

és nyomja meg újra a  gombot a kikapcsoláshoz.


A fedő levegőhólyag leeresztése:


a) Válassza le a fürdő vezérlőegységét a fürdőkád faláról.

b) Csatlakoztassa a felfújó tömlőt (7) a fürdő-vezérlő alap légfúvó kimenetéhez (lásd a 3. ábrát).

c) Nyissa meg a fedő levegőhólyag szelepét, és helyezze be a felfújótömlő (7) másik végét a szelepbe (lásd 4. ábra).

d) Forgassa a légcsatorna-választó tárcsát „” leeresztési helyzetbe (lásd a 12. ábrát).

e) Nyomja meg a levegőbuborék  gombot a fedő levegőhólyag leeresztéséhez.

f) Ha a leeresztés befejeződött, fordítsa vissza a légcsatorna-választó tárcsát „” buborék

helyzetbe, és nyomja meg újra a  gombot a kikapcsoláshoz.


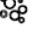
Figyelem: Csak az ebben a kézikönyvben leírt célra használja. Tartsa távol a felfújó tömlőt a víztől vagy kis tárgytól, amikor a leeresztő funkció be van kapcsolva, hogy elkerülje a ventilátormotor károsodását.

4. Tárolás előtt győződjön meg arról, hogy a medence minden alkatrésze és tartozéka alaposan tiszta és száraz. Levegőn szárítsa meg a fürdőkádat a napon egy órára összecsukás előtt.
5. Lazán hajtogassa a SPA-t, és kerülje az éles sarkokat, nehogy megsérüljön vagy kilyukadjon a SPA kád bélése.
6. Készítsen elő további új szűrőpatronokat a következő használathoz.
7. Tárolja a SPA-t és a tartozékokat zárt, száraz, szabályozott hőmérsékletű helyen, 0–40 °C között.
8. Az eredeti csomagolás használható tárolásra.



HIBAEELHÁRÍTÁS

PROBLÉMA	OK	MEGOLDÁS
ININCS KIJELZÉS/SPA VEZÉRLŐEGYSÉG NEM MŰKÖDIK	<ul style="list-style-type: none">A spa ki van húzva, vagy ki van kikapcsolva.A vezérlőegység hálózati csatlakozódugója laza.Tápellátási hiba.Az RCD működésbe lépett.Az RCD törött.	<ul style="list-style-type: none">Ellenőrizze, hogy a spa be van-e dugva és kapcsolva.Ellenőrizze, hogy a vezérlőpanel kábel erősen csatlakoztatva van-e a vezérlő alap aljzatába.Ellenőrizze az elektromos hálózatot.Állítsa vissza az RCD-t.Forduljon az Intex szervizközpontoz.
HÁZTARTÁSI ÁRAMKÖRI MEGSZAKÍTÓ KIKAPCSOLVA	<ul style="list-style-type: none">Az áramkört megszakító névleges teljesítménye kevés.Az áramkört megszakító túl van terhelve.Elektromos hiba a vonalban.	<ul style="list-style-type: none">Ellenőrizze az áramkört megszakító megfelelő névleges teljesítményét.Gondoskodjon célszerűen a spa elektromos hálózat ellátásához való áramkört megszakítóról.Forduljon szakképzett villanyszerelőhöz az elektromos hiba kijavításához.
NINCS MEGFELELŐ FÜTÉS	<ul style="list-style-type: none">A hőmérséklet túl alacsonyra van beállítva.Piszkos szűrőbetét.A víz hőmérséklete csökken, mialatt a fűtőtest STANDBY (készenléti) üzemmódban van.A fűtőelem sérült.	<ul style="list-style-type: none">Növelje a hőmérsékletet, és csatlakoztassa a spa fedelet.Időben tisztítsa meg vagy cserélje ki a szűrőbetétet.Amennyiben a fűtőtest STANDBY (készenléti) üzemmódban van, nyomja meg a láng gombot kétszer a víz felmelegítéséhez, és a hőmérséklet beállításához.Forduljon az Intex szervizközpontoz.
JAKUZZI FUNKCIÓ NEM MŰKÖDIK	<ul style="list-style-type: none">A keringető szivattyú túl forró.	<ul style="list-style-type: none">Kapcsolja ki, és húzza ki a spa-t. Hagyja kihűlni, és indítsa újra.Amennyiben a probléma továbbra is fennáll, forduljon az Intex szervizközpontoz.
A JAKUZZI KIMENETEK GYENGÉK	<ul style="list-style-type: none">Alacsony vízszint.Dugulás a kádban lévő szívónyílásnál.A jakuzzi fűvókák eltömődtek vagy piszkosak.A jakuzzi fűvóka csővezetékei sérültek.	<ul style="list-style-type: none">Adjon hozzá vizet a MIN és MAX szint között.Ellenőrizze, hogy a szívónyílásnál le van-e fedve vagy blokkolva van-e.Tisztítsa ki a szennyeződést a jakuzzi fűvóka belsejéből.Forduljon az Intex szervizközpontoz.
JAKUZZI SZABÁLYOZÓGOMB NEM MŰKÖDIK	<ul style="list-style-type: none">A jakuzzi fűvókák eltömődtek vagy piszkosak.A jakuzzi légáramlás csővezetékei a spa kád belsejében sérültek.	<ul style="list-style-type: none">Tisztítsa ki a szennyeződést a jakuzzi fűvóka belsejéből.Forduljon az Intex szervizközpontoz.
A SZŰRŐSZIVATTYÚ NEM MŰKÖDIK	<ul style="list-style-type: none">Piszkos szűrőbetét.Szűrő bemenet és/vagy kimenet eltömődött.Szűrő szivattyú motor meghibásodott.	<ul style="list-style-type: none">Időben tisztítsa meg vagy cserélje ki a szűrőbetétet.Rendszeresen ellenőrizze a szűrő bemenetet és/vagy kimenetet.Forduljon az Intex szervizközpontoz.
A VÍZ NEM TISZTA	<ul style="list-style-type: none">A szűrőbetét nincs megfelelően csatlakoztatva.Nem megfelelő szűrési idő.Piszkos szűrőbetét.Nem megfelelő víz karbantartás.Szűrő bemenet és kimenet eltömődött.	<ul style="list-style-type: none">Ellenőrizze, hogy a szűrőbetét megfelelően van-e csatlakoztatva.Növelje a szűrési időt.Időben tisztítsa meg vagy cserélje ki a szűrőbetétet.Tartsa a spa vizet megfelelően fertőtleníve. Kövesse a vegyszer gyártójának utasításait.Rendszeresen ellenőrizze a szűrő bemenetet és/vagy kimenetet.
A SZIVATTYÚ CSATLAKOZÓI NINCSENEK EGY SZINTEN A SPA CSATLAKOZÓKKAL	<ul style="list-style-type: none">A PVC egyik jellemzője, hogy megváltozik a formája, amely normális jelenség.	<ul style="list-style-type: none">Emelje fel a szivattyút fával vagy más szigetelt anyaggal, hogy a szivattyú csatlakozóit a spa csatlakozókkal egy szintbe hozza.
HA KÁDNAK SZOKATLAN ALAKJA VAN	<ul style="list-style-type: none">Hosszan tartó belső légnyomás erős napsütésben.	<ul style="list-style-type: none">Ne tegye ki a spa-t hosszabb ideig közvetlen napfénynek.Ellenőrizze a légnyomást, s szükség esetén engedjen ki levegőt. Nagyon meleg időben ellenőriznie kell, hogy ki kell-e engedni belőle levegőt. Ez a kád sérülésének elkerülése érdekében szükséges.

HIBAEELHÁRÍTÁS (folytatás)

PROBLÉMA	OK	MEGOLDÁS
A KÁDBAN CSÖKKEN A LÉGNYOMÁS	<ul style="list-style-type: none">- A légtelenítő szelep sapka laza.- A légtelenítő szelep alap laza.- Lyuk, vágás vagy repedés a spa kádon- A légútválasztó tárcsa nincs a „” pozícióban.	<ul style="list-style-type: none">-Ellenőrizze, hogy a légtelenítő szelep sapkája biztonságosan le van-e zárva.-Fújja fel a medencét, majd győződjön meg arról, hogy a szelep alapja szorosan rögzítve van, lásd a „Spa kád légszelep rögzítése” fejezetet-Töltsön folyékony tisztítószeret és vizet egy szórópalackba. Ha van szivárgás, akkor habzik. Miután megtalálta a szivárgást, tisztítsa és szárítsa meg a szivárgás területét, majd javítsa a sérülést a spa-hoz mellékelt tapaszok segítségével.-Mindig fordítsa a légútválasztó tárcsát „” pozícióba a befejezés után, mielőtt a légbuborék-szivattyút kikapcsolja, így nincs levegő nem szökik meg.
SZIVÁRGÁS A SPA KÁD SATLAKOZÓI ÉS A VEZÉRLŐ EGYSÉG CSATLAKOZÓI KÖZÖTT	<ul style="list-style-type: none">- A spa vezérlő alap be-/kimeneti csatlakozói nem biztonságosan szorosak.- A spa vezérlő alap be-/kimeneti o-gyűrű hiányzik/piszkos.	<ul style="list-style-type: none">- Húzza meg a be-/kimeneti csatlakozásokat.- Kenje be az o-gyűrűt vazelinrel, hogy vízálló legyen. 1- Csavarhúzóval távolítsa el a rácsot a spa belsejéből, győződjön meg arról, hogy a bemeneti/kimeneti O-gyűrű a helyén van, tiszta és nem 1 sérült meg.
A SPA TÚL ZAJOS CSAK SZŰRÉS ÜZEMMÓDBAN	<ul style="list-style-type: none">- A vezérlő alap komponensei nincsenek biztonságosan csatlakoztatva.- A vezérlő alap nem egyenletes és kemény.- A spa szűrő motor sérült.	<ul style="list-style-type: none">- Ellenőrizze, hogy a vezérlőpanel, a hátsó burkolat és minden be-/kimenet biztonságosan csatlakoztatva van-e.- Ellenőrizze, hogy a talaj egyenletes, kemény és sima-e.- Cserélje ki a sérült szűrő motort egy újjal.
NEM MEGFELELŐ KLÓR	<ul style="list-style-type: none">- A fertőtlenítő rendszer nem megfelelő működési ideje, és/vagy a fűtőtest egyidejűleg működik.- Kevés klór az intenzív napfény miatt.- Megnőtt a használok általi terhelés.- Eltömődött vagy piszkos elektrolizáló cella.	<ul style="list-style-type: none">- Növelje a fertőtlenítő rendszer működési idejét,és ellenőrizze, hogy a fűtőtest ki van-e kapcsolva a fertőtlenítési 1 folyamat alatt. Lásd a „Fertőtlenítő rendszer működtetési utasítások” fejezetet.- Használja a SPA fedelet, amikor nem használja a SPA-t, és/ vagy ha a fertőtlenítő rendszer működésben van.- Növelje a fertőtlenítő rendszer működési idejét, és 1 tesztelje a vizet a tesztcsíkok használatával. Lásd a „Fertőtlenítő 1 rendszer működtetési utasítások” fejezetet.- Szükség esetén ellenőrizze és tisztítsa meg a cellát. Lásd a „Karbantartás” fejezetet.
A FELFÚJÁS ALATT GYENGE A LÉGNYOMÁS	<ul style="list-style-type: none">- Tömlőadapter O-gyűrű hiányzik.- A felfújó tömlő adapter nincs biztonságosan meghúzva.- A csatlakozás a tömlőadapter és a légfúvó felfújó kimenete, valamint a felfújó tömlő és a felfújó szelep között laza.- A légfúvó meghibásodása.	<ul style="list-style-type: none">- Ellenőrizze, hogy az O-gyűrű a helyén van-e.- Húzza meg/helyezze vissza a tömlő adaptert.- Kézzel húzza meg a felfújás alatt.- Amennyiben a probléma továbbra is fennáll, forduljon az Intex szervizközponthoz.
LÉGBUBORÉKOK NEM OLYAN ERŐSEK, MINT KORÁBBAN	<ul style="list-style-type: none">- Hiányzik az O-gyűrű a vezérlő alap levegő kimenete és a spa kád levegő bemeneti csatlakozói között.- A levegőcsatlakozó anya nincs megfelelően rögzítve.- A légbuborék-csatorna járata a kádban törött vagy szivárog.- A légfúvó meghibásodása.	<ul style="list-style-type: none">- Ellenőrizze, hogy az O-gyűrű a helyén van-e.- Kézzel húzzon meg minden anyát.- Használjon javítószalagot bármilyen lyukadás kijavításához.- Amennyiben a probléma továbbra is fennáll, forduljon az Intex szervizközponthoz.

HIBAEELHÁRÍTÁS (folytatás)

LED PANEL KÓD	PROBLÉMA	MEGOLDÁS
LED panel kód villog és riasztás bekapcsol (MEGJEGYZÉS: Mindig kapcsolja ki az áramellátást a tisztítás és szervizelés előtt).		
E81	• Átviteli jel hiba.	<ul style="list-style-type: none">• Csatlakoztassa az RCD-t, és indítsa újra.• Helyezze a vezérlőpanelt a vezérlő alap 5 m-es (16 láb) körzetén belül.• A panel kikapcsolásához és újratöltéséhez nyomja meg és tartsa lenyomva 5 másodpercig a POWER (bekapcsolás) gombot.• Amennyiben a probléma továbbra is fennáll, forduljon az Intex szervizközponthoz.
E90	• Nincs vízáramlás	<ul style="list-style-type: none">• Kapcsolja ki, és húzza ki a vezérlőegységet.• Ellenőrizze, hogy a kimeneti burkolat rács tiszta-e, és nincsenek-e akadályok.• Tisztítsa meg vagy cserélje ki a szűrőbetétet, lás a Karbantartás és tárolás fejezetet.• Ellenőrizze, hogy a spa kádban lévő be-/kimeneti csatlakozások és a szűrő szivattyú nincsenek-e blokkolva.• Tartsa a spa vizet megfelelően fertőtleníve a tiszta és dugulásmentes szűrőbetét biztosítása érdekében.• Amennyiben a probléma továbbra is fennáll, forduljon Intex szervizközponthoz.
E91	<ul style="list-style-type: none">• Szennyeződés vagy vízkő a titán lemezeken.• Alacsony sószint/nincs só.• Az elektrolizáló cella vezeték laza.• Az elektrolizáló cella esetleg sérült	<ul style="list-style-type: none">• Távolítsa el az elektrolizáló cellát ellenőrzéshez. Szükség szerint tisztítsa meg. Lásd „Karbantartás”.• Adjon hozzá sót. Lásd: „Információk a sószintről”.• Ellenőrizze, hogy a cella vezetéke erősen csatlakoztatva van-e a cella aljzatához.• Forduljon az Intex szervizközponthoz. Szükség esetén cserélje ki.
E92	• Magas sószint.	<ul style="list-style-type: none">• Részben eressze le a medencét, és tölts fel friss vízzel. Lásd: „Információk a sószintről”.• Amennyiben a probléma továbbra is fennáll, forduljon az Intex szervizközponthoz.
E94	• Vízhőmérséklete túl alacsony	<ul style="list-style-type: none">• Amennyiben a környezeti hőmérséklet 0 °C (32 °F) alatt van, javasoljuk, hogy ne használja a spa-t.• Kapcsolja le és húzza ki a vezérlőegységet, töltsön egy kevés meleg vizet a medencébe, hogy az abban található víz hőmérséklete 1°C-os legyen, majd nyomja meg a  gombot, hogy a fűtőegység a kívánt hőmérsékletre melegítse a vizet.• Amennyiben a probléma továbbra is fennáll, forduljon Intex szervizközponthoz.
E95	• Vízhőmérséklete túl magas	<ul style="list-style-type: none">• Kapcsolja ki, és húzza ki a vezérlőegységet. Ha a víz lehűlt, csatlakoztassa az RCD-t, és indítsa újra.• Kapcsolja ki a fűtőtestet, majd nyomja meg a szűrő és jakuzzi gombokat a víz hőmérsékletének csökkentéséhez.• Amennyiben a probléma továbbra is fennáll, forduljon Intex szervizközponthoz.
E96	• Rendszerhiba.	<ul style="list-style-type: none">• Kapcsolja ki, és húzza ki a vezérlőegységet. Csatlakoztassa az RCD-t, és indítsa újra.• Amennyiben a probléma továbbra is fennáll, forduljon Intex szervizközponthoz.
E97	• Száraz üzem elleni védelem.	<ul style="list-style-type: none">• Forduljon az Intex szervizközponthoz.
E99	• Vízhőmérséklet érzékelő törött.	<ul style="list-style-type: none">• Forduljon az Intex szervizközponthoz.
VÉGE	• 72 órányi folyamatos fűtés után a szivattyú automatikusan hibernálja magát. A gyors fűtés funkció ki van kapcsolva.	<ul style="list-style-type: none">• Nyomja meg a  gombot a szivattyú újraindításához.
ÜRES	<ul style="list-style-type: none">• LED kijelző kikapcsolva• A töltés nem működik• Vezérlőpanel hiba.	<ul style="list-style-type: none">• Nyomjon meg egy gombot a vezérlőpanel gombjainak bekapcsolásához.• Állítsa vissza az RCD-t, indítsa újra, és tölts fel újra a vezérlőpanelt.• Győződjön meg arról, hogy a kezelőpanel hátsó része és a vezérlőalap töltődokkolója közötti felület tiszta, száraz és akadálymentes.• Amennyiben a probléma továbbra is fennáll, forduljon Intex szervizközponthoz.

WIFI APP ALKALMAZÁS HIBAELHÁRÍTÁS

PROBLÉMA	OK	MEGOLDÁS
WIFI-PÁROSÍTÁS HIBA AZ ELSŐ BEÁLLÍTÁS SORÁN	<ul style="list-style-type: none">A spa vezérlőegység nem támogatja a WiFi App funkciót, nem megfelelő modell.A spa vezetékek nélküli vezérlőpanel nem támogatja a WiFi App funkciót.	<ul style="list-style-type: none">Csak azokkal az Intex Spa modellekkel kompatibilis, amelyek "..WF.." karaktereket tartalmaznak a modellszámban, ahogyan az a fürdővezérlő alap elektromos adatkímékjén található.Győződjön meg arról, hogy a fürdő vezetékek nélküli vezérlőpultján látható a WiFi jel ikon .
	<ul style="list-style-type: none">A mobilkészítők rossz verziója	<ul style="list-style-type: none">Ellenőrizze, hogy megfelelő-e a mobil készülékek verziója:<ul style="list-style-type: none">a. iOS - Apple iPhone 6, 6 Plus és újabb. A táblagép-kompatibilitás nincs optimalizálva.b. Android - Minden androidos telefon. A táblagép-kompatibilitás nincs optimalizálva
	<ul style="list-style-type: none">Nem kompatibilis mobilkészítők operációs rendszer	<ul style="list-style-type: none">Győződjön meg az operációs rendszer megfelelő verziójáról:<ul style="list-style-type: none">a, IOS 11.0 és újabbb, Android készülékek 6.0 és újabb készülékek esetén az első párosításkor a mobilon be kell kapcsolni a GPS jelet. Miután sikeresen párosította és elmentette a SPA-t kikapcsolhatja a GPS jelet.
	<ul style="list-style-type: none">Rossz router hálózati sáv	<ul style="list-style-type: none">Győződjön meg arról, hogy 2,4 GHz-es hálózathoz csatlakozik, és próbálja meg újra párosítani a mobilkészítőt a fürdő vezérlőpultjával.
	<ul style="list-style-type: none">Rossz hálózati név	<ul style="list-style-type: none">Győződjön meg arról, hogy a megfelelő WiFi-útválasztó jeléhez csatlakozik, és próbálja meg újra párosítani a mobilkészítőt a fürdő vezérlőpultjával.Győződjön meg arról, hogy a mobilkészítők és a SPA vezérlőpultja ugyanahhoz a WiFi router jelhez csatlakozik.
	<ul style="list-style-type: none">Rossz WiFi jelszó	<ul style="list-style-type: none">Ensure correct WiFi router password. See WiFi pairing section.
	<ul style="list-style-type: none">A telepítés helye túl messze van a WiFi router jellefedettségi tartományától.	<ul style="list-style-type: none">Győződjön meg róla, hogy mobilkészítők csatlakozik a WiFi routerhez, valamint képes az internethez hozzáférni és böngészni.Távolítsa el a vezetékek nélküli vezérlőpanel a vezéregységről, vigye közelebb a WiFi routerhez, miközben ügyeljen arra, hogy 5 méteren (16 ft) belül legyen a vezérlőegységtől, hogy elkerülje az E81 hibakód aktiválását (átviteli jel hiba). Ezután próbálja meg párosítani a spa vezérlőpanelét a mobilkészítőkével. Ha párosítható, akkor a spa túl messze van, győződjön meg arról, hogy az egész SPA a WiFi router jellefedettségi tartományán belül van.Ha nem tudja áthelyezni a spa-t, akkor a WiFi routert kell áthelyeznie, vagy egy jelátadót/jelerősítőt kell használnia, hogy a WiFi router jeleit a spa beállítási helyén is fogadni tudja.Próbálja meg újra párosítani a mobilkészítők a spa vezérlőpanelével.
	<ul style="list-style-type: none">Az alkalmazás nem töltődik be	<ul style="list-style-type: none">Kényszerítse a kilépést az alkalmazásból, indítsa újra az alkalmazást, majd próbálja meg ismét párosítani a vezérlőpanel a mobil készülékkel.Ellenőrizze, hogy megfelelő-e a mobil készülékek és az operációs rendszer verziója.Távolítsa el a „Spa Management” alkalmazást, majd telepítse újra. Lásd a WiFi párosítás fejezetet.
	<ul style="list-style-type: none">WiFi LED kijelző kikapcsolva/ üresA WiFi LED kijelző lassan villogA WiFi LED kijelző gyorsan villog	<ul style="list-style-type: none">Először kapcsolja be a Bluetooth és a WiFi funkciókat mobilkészítőkén.„Közelit eszközök” engedély engedélyezése (Intex Link alkalmazásinformáció → Alkalmazásengedélyek → Közelit eszközök → Engedélyezés).Kapcsolja be a „Helyhozzáférés” funkciót mobilkészítőkén, miközben használja az App.Kapcsolja ki a fürdővezérlő alapot és a vezetékek nélküli vezérlőpanel, indítsa újra a SPA, és próbálja meg újra párosítani a SPA vezérlőpanel. Lásd a „WiFi párosítás” részt.Amennyiben a probléma továbbra is fennáll, forduljon az Intex szervizközpontoz•
	<ul style="list-style-type: none">Rossz WiFi párosítás sorrend	<ul style="list-style-type: none">Lásd a WiFi párosítás sorrend fejezetet.

WIFI APP ALKALMAZÁS HIBAEELHÁRÍTÁS (folytatás)

PROBLÉMA	OK	MEGOLDÁS
SIKERES BEÁLLÍTÁS ÉS PÁROSÍTÁS UTÁN OFFLINE	<ul style="list-style-type: none"> - LED kijelző ki van kapcsolva - E81 - Vezérlőpult töltés sikertelen. - Vezérlőpult hiba. 	<ul style="list-style-type: none"> - Nyomja meg bármelyik gombot a fürdő kezelő paneljének újraaktiválásához. - Állítsa alaphelyzetbe a GFCI/RCD-t, indítsa újra az egészet, és győződjön meg arról, hogy a vezeték nélküli vezérlőpanel teljesen fel van töltve. - Győződjön meg arról, hogy a vezeték nélküli vezérlőpanel hátulja és a vezérlőbázis töltődokkolója közötti felület tiszta, száraz és akadálymentes. - Próbálkozzon újra a párosítással - Ha a probléma továbbra is fennáll, lépjen kapcsolatba az Intex szervizközponttal.
	<ul style="list-style-type: none"> - WiFi jel hiba. - WiFi LED jelzőfény üres. 	<ul style="list-style-type: none"> - Indítsa újra a WiFi routert úgy, hogy egy percre kikapcsolja majd visszakapcsolja. Nézze meg a WiFi útválasztó hibaelhárítási útmutatót további segítségért. - Győződjön meg arról, hogy mobil eszköze és fürdő vezérlőpultja ugyanahhoz a WiFi router jelhez csatlakozik, és a mobilját az eszköz elérheti és böngészheti az internetet onnan, ahol a fürdő be van állítva. - Ha nem tudja áthelyezni a SPA-t, akkor a WiFi útválasztót kell elhelyeznie, vagy hozzá kell adnia egy átjátszót/jelerősítőt, hogy a beállított fürdőhelyen fogadhassa a WiFi útválasztó jeleit. - Kapcsolja ki a fürdővezérlő alapot és a vezeték nélküli vezérlőpanelt, indítsa újra a fürdőt, és próbálja meg újra párosítani a fürdő vezérlőpanelt. - Próbáljon meg csatlakozni mobiladat-funkciójával (2G, 3G, 4G és LTE), ha működik, lehet, hogy van egy tűzfal, amely megakadályozza a kommunikációt a mobil eszköz és a fürdő között. - Ha a probléma továbbra is fennáll, lépjen kapcsolatba az Intex szervizközponttal
	- Az App nem töltődik be	<ul style="list-style-type: none"> - Lépjen ki az alkalmazásból, indítsa újra és próbálja meg párosítani a SPA-t újra a vezérlőpultot mobil eszközével. - Győződjön meg arról, hogy mobil eszközének adatátviteli funkciója be van kapcsolva, és az eszköz hozzáférhet az internethez és böngészhet benne. - Ha a mobil adatátviteli funkció (2G, 3G, 4G és LTE) működik, próbálja meg a SPA vezérlőpultjának párosítását a Wi-Fi router hálózatával. Lásd a WiFi párosítás című részt
	- Egyéb interferenciák	<ul style="list-style-type: none"> - Győződjön meg arról, hogy nincsenek nagy fémfalak, tárgyak a SPA és a WiFi router jele között. - Győződjön meg arról, hogy a vezeték nélküli vezérlőpanel hátulja és a vezérlőbázis töltődokkolója közötti felület tiszta, száraz és akadálymentes. - Mindig helyezze vissza a vezeték nélküli vezérlőpanelt a fürdővezérlő alap töltődokkjába a fürdő használata után, vagy amikor a medencét nem használják.

FONTOS

Ha továbbra is problémái vannak, segítségért forduljon fogyasztói szolgálatunkhoz. Lásd a külön „Jogosult szervizközpontok” lapot

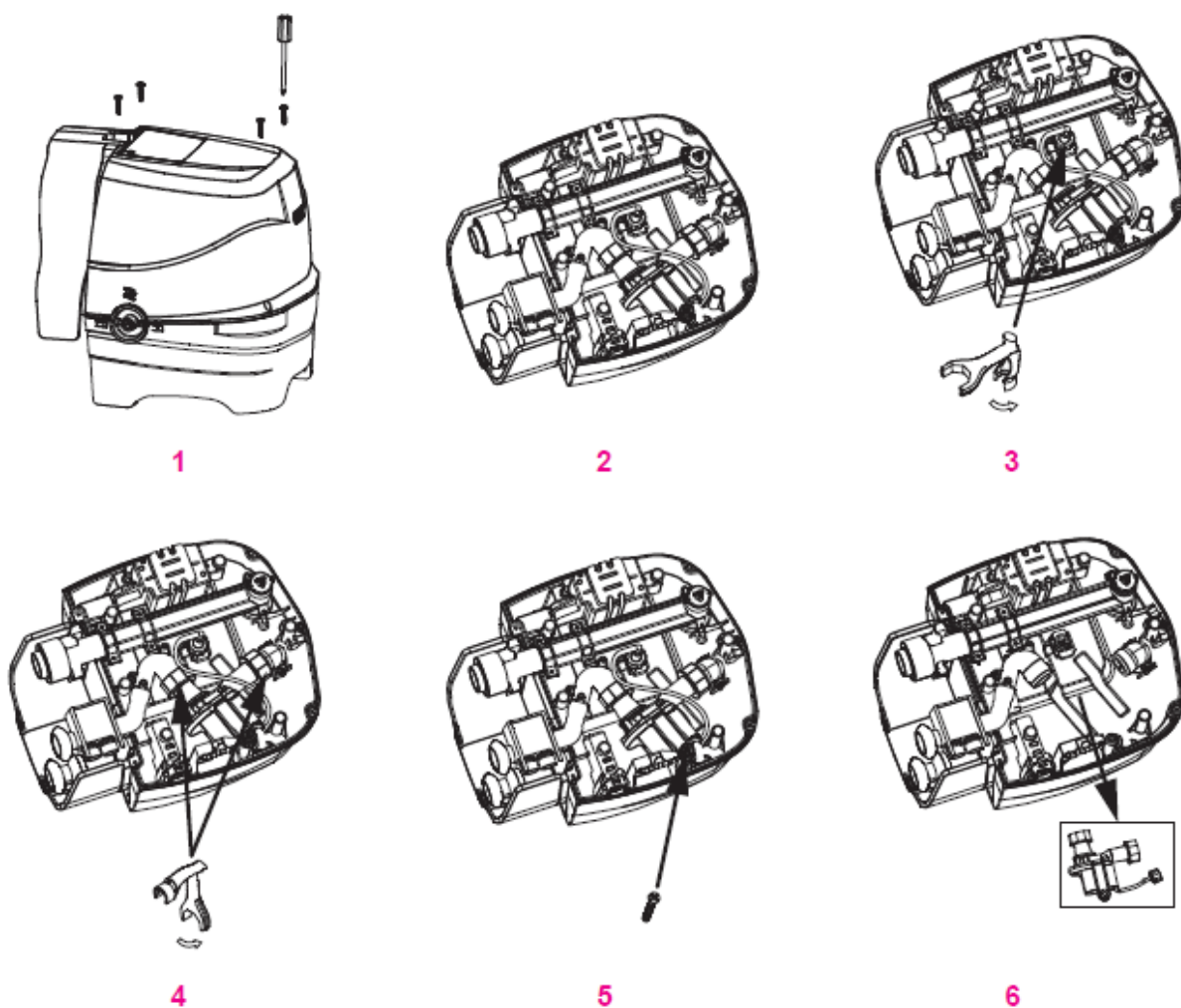
ŐRIZZÉ MEG EZT AZ ÚTMUTATÓT

SZŰRŐSZIVATTYÚ MOTOR SZÉTSZERELÉSE

Ha ki kell cserélni a szűrőmotort (csak szakképzett technikusként), kövesse az alábbi lépéseket szedd szét:

FONTOS: A vezérlőalap csőrendszeréből ki kell engedni a maradék vizet mielőtt bármilyen alkatrészt cserélne.

Szükséges eszközök: Egy állítható csavarkulcs és egy Philip csavarhúzó.



MEGJEGYZÉS: A „speciális csavarkulcs” az új szűrőszivattyú motorcseréjéhez tartozik, és nem a fürdőkészlethez.

GARANCIA

A PureSpa a legkiválóbb minőségű anyagok felhasználásával és megfelelő szaktudással lett gyártva. A gyár elhagyása előtt az összes Intex termék ellenőrzésen esett át. Ennek során egyiken sem fedeztünk fel hibát. A korlátozott garancia csak a PureSpa-ra érvényes.

A jelen korlátozott garancia a jogainak és a jogorvoslat kiegészítésére, nem azok helyettesítésére szolgál. Amennyiben ez a garancia nem egyeztethető össze az Ön jogaival, azokkal szemben a garancia nem élvez előnyt. Például a jelen korlátozott garancia kiegészítésére a fogyasztóvédelmi törvények az Európai Unió egész területén törvényes garanciális jogokat biztosítanak: Az EU-ban hatályos fogyasztóvédelmi jogokkal kapcsolatos információkért látogassa meg az Európai Fogyasztói Központ honlapját: http://ec.europa.eu/consumers/ecc/contact_en/htm.

A korlátozott garancia rendelkezései kizárólag az eredeti vásárlóra vonatkoznak, és nem átruházhatók. A korlátozott garancia két (2) évig érvényes az első bolti vásárlás napjától számítva. Őrizze meg az eredeti vásárlási nyugtát a dokumentummal együtt, mivel a vásárlás bizonyítására lesz szükség, és azt csatolni kell a garanciális igényekhez, ellenkező esetben a korlátozott garancia érvényét veszti.

PureSpa garancia - 2 év. Ha a garanciális időszakon belül a PureSpa-n gyártási hibát fedez fel, kérjük, forduljon a mellékelt „Hivatalos szakszervizek” listában felsorolt megfelelő Intex szervizközpontba. Ha az Intex márkaszervíz a terméket berendeli, annak bevizsgálása után megállapítja, hogy a garanciaigény jogos-e. Ha a termék megfelel a garancia előírásainak, a terméket költségmentesen megjavítjuk vagy kicseréljük ugyanolyan vagy hasonló termékre (az Intex döntésének megfelelően), amelyért Önnek nem kell fizetnie.

A jelen garancián, és az Ön országának jogain túl további garanciát nem biztosítunk. Az Ön országában meghatározott mértékben, az Intex semmilyen esetben sem felelős azon károkért, amelyek a PureSpa Ön vagy más személy általi használatból, a képviselői és alkalmazottai tevékenységéből (beleértve a termék gyártását is) erednek. Amennyiben az Ön országa nem engedélyezi véletlenszerű vagy következményszerű károk kizárását, akkor a fenti korlátozások és kizárások Önre nem érvényesek.

Kérjük, jegyezze meg, hogy ez a korlátozott garancia a következő körülmények esetén nem érvényes:

- Amennyiben a PureSpa-t hanyag, rendellenes módon használják vagy üzemeltetik, baleset történik, a feszültség vagy áramerősség eltér a kezelési utasításban megadottaktól, szakszerűtlenül tartják karban és tárolják;
- Az Intex akaratán kívül álló körülmények miatt következik be a PureSpa károsodása, beleértve többek között a normál kopást és elhasználódást, illetve a tűz, árvíz, fagy, eső és egyéb külső környezeti tényezők miatt bekövetkező károkat.
- Ha a PureSpa-t bármilyen kereskedelmi célra használják.
- A nem az Intex által eladott alkatrészekre és komponensekre, és/vagy
- A PureSpa engedély nélküli módosításaira, javításaira vagy szétszereléseire, amelyeket nem az Intex szervíz központjának alkalmazottai végeztek el.

A garancia nem terjed ki a medence vízének szivárgására, valamint a vegyszerek és a víz által okozott kárra. A sérülésekre és a tulajdonban keletkező esetleges károkra a garancia nem terjed ki.

Figyelmesen olvassa el a felhasználói kézikönyvet és tartsa be a PureSpa megfelelő üzemeltetésre és karbantartásra vonatkozó utasításokat. Mindig ellenőrizze a terméket használat előtt. A korlátozott garancia érvénytelenné válhat, ha nem tartják be az utasításokat.